

Használati utasítás

HU

beépíthető kombinált hűtő-fagyasztókészülék BioFresh résszel



20200303 **7086536 - 01**

ICBS/ ICBN

LIEBHERR

Tartalomjegyzék

1	A készülék áttekintése.....	2
1.1	A készülék és a felszerelés áttekintése.....	2
1.2	A berendezés alkalmazási területe.....	2
1.3	Megfelelőségi nyilatkozat.....	3
1.4	Termékadatok.....	3
1.5	Takarékoskodás az energiával.....	3
2	Általános biztonsági utasítások.....	3
3	Kezelő- és kijelzőelemek.....	4
3.1	Kezelő- és vezérlőelemek.....	4
3.2	Hőmérsékletjelző.....	5
4	Üzembe helyezés.....	5
4.1	A készülék bekapcsolása.....	5
5	Kezelés.....	5
5.1	Gyermekbiztosíték.....	5
5.2	Ajtóriasztó*.....	5
5.3	Hőmérséklet riasztás.....	5
5.4	Hűtőréssz.....	6
5.5	BioFresh-részben.....	7
5.6	Fagyasztórész.....	9
6	Karbantartás.....	11
6.1	kézi leolvasztás*.....	11
6.2	Leolvasztás a NoFrost rendszerrel*.....	11
6.3	Berendezés tisztítása.....	11
6.4	Vevőszolgálat.....	12
7	Üzemzavarok.....	12
8	Üzemen kívül helyezés.....	13
8.1	A készülék kikapcsolása.....	13
8.2	Üzemen kívül helyezés.....	13
9	A berendezés kezelése hulladékként.....	13

A gyártó folyamatosan dolgozik az egyes típusok és modellek továbbfejlesztésén. Ezért kérjük megértését azzal kapcsolatban, hogy a formai, műszaki és a felszerelést illető változtatás jogát fent kell tartanunk.

Olvassa át figyelmesen a használati utasításban foglalt tudnivalókat, hogy új berendezésének összes előnyét megismerhesse.

Ez a használati útmutató több típusra érvényes, ezért eltérések előfordulhatnak. Csillaggal (*) jelöltük meg azokat a bekezdéseket, amelyek csak bizonyos berendezésekre igazak.

A kezelési útmutatásokat ►, a kezelés eredményét pedig ▢ jelzi.

1 A készülék áttekintése

1.1 A készülék és a felszerelés áttekintése

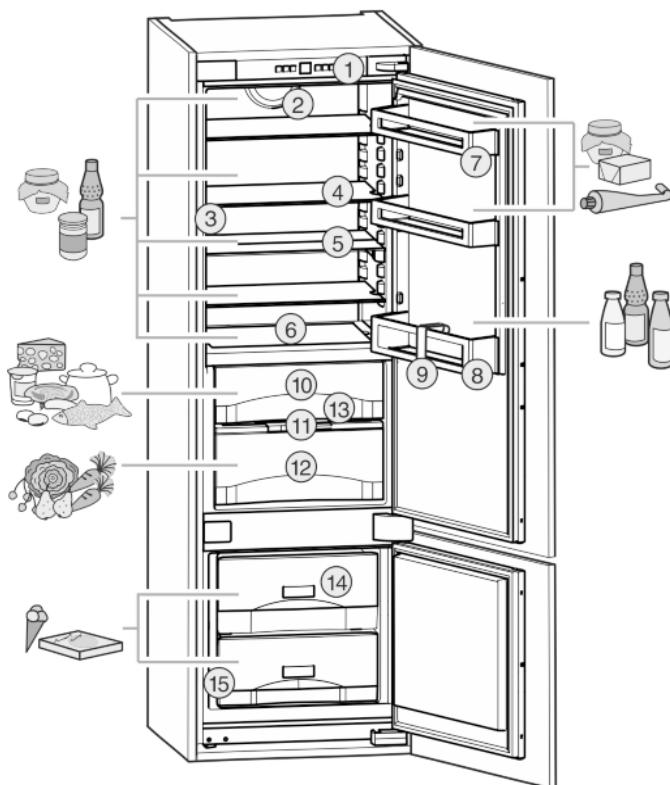


Fig. 1

- | | |
|------------------------------|---|
| (1) Kezelő- és vezérlőelemek | (9) Palacktartó |
| (2) Ventilátor | (10) DrySafe |
| (3) LED belső világítás | (11) A zöldséges & gyümölcsös rekesz fedele |
| (4) Tárolólap | (12) Zöldséges & gyümölcsös rekesz |
| (5) Felosztható tárolólapok | (13) Túlfolyónyílás |
| (6) Leghidegebb rész | (14) Fagyasztófiók |
| (7) Konzervtartó | (15) Típus tábla |
| (8) Palacktartó | |

Megjegyzés

- Az élelmiszereket az ábrán bemutatott módon rendezze el. Így a készülék energiatakarékos módon működik.
- A tartók, fiókok vagy kosarak elrendezése kiszállított állapotban az optimális energiahatékonyságnak megfelelő.

1.2 A berendezés alkalmazási területe

Rendeltetésszerű használat

A készülék kizárólag élelmiszerek hűtésére alkalmas házi vagy háztartási környezetben. Ilyennek számít pl. a következő használat

- személyzeti konyhákban, reggelit szolgáltató penziókban,
- vendégek számára vidéki nyaralókban, szállodákban és más szálláshelyeken,
- élelmiszerellátásnál és hasonló nagykereskedelmi szolgáltatásnál.

Minden más alkalmazási mód tilos.

Előre látható hibás használat

Az alábbi alkalmazások kifejezetten tilosak:

- Gyógyszerek, vérplazma, laboratóriumi preparátumok vagy hasonló, a 2007/47/EK gyógyszertermékekkel kapcsolatos irányelv hatálya alá tartozó anyagok és termékek hűtése és tárolása
- Alkalmazás robbanásveszélyes területeken

A készülék helytelen használata a tárolt áru károsodását vagy romlását okozhatja.

Klímaosztályok

A készülék a klímaosztályok szerinti besorolásban a korlátozott környezeti hőmérséklet mellett használható. Az Ön készülékére vonatkozó klímaosztályt a típusábrán találja.

Megjegyzés

- A zavartalan üzemeltetés biztosításához tartsa be a megadott környezeti hőmérsékleteket.

Klímaosztály	az alábbi környezeti hőmérsékleteken:
SN	10 °C – 32 °C
N	16 °C – 32 °C
ST	16 °C – 38 °C
T	16 °C – 43 °C

1.3 Megfelelőségi nyilatkozat

A hűtőkör tömítettségét megvizsgáltuk. A készülék beépített állapotban megfelel a vonatkozó biztonsági előírásoknak, valamint a 2014/35/EU, 2014/30/EU, 2009/125/EK, 2011/65/EK és 2010/30/EU számú irányelveknek.

A BioFresh-fiók teljesíti a sokkoló hűtőtér követelményeit a DIN EN 62552 szerint.

1.4 Termékadatok

Az 2017/1369/EU rendeletnek megfelelően a termékadatokat mellékeljük a készülékhez. A termék teljes adatlapja a Liebherr honlapon, a Letöltés részben áll rendelkezésre.

1.5 Takarékoskodás az energiával

- Mindig ügyeljen a jó szellőzésre és elszívásra. Ne takarja le a szellőzőnyílásokat, ill. -rácsokat.
- Mindig tartsa szabadon a ventilátor szellőzőrését.
- A berendezést ne állítsa fel közvetlen napsugárzásnak kitett helyeken, tűzhely, fűtőtest és hasonló mellett.
- Az energiafogyasztás a felállítás helyén érvényes feltételektől, például a környezeti hőmérséklettől függ (lásd 1.2 A berendezés alkalmazási területe) . Ha a környezeti hőmérséklet eltér a szabványos 25 °C-os hőmérséklettől, akkor megváltozhat az energiafogyasztás.
- A berendezést lehetőleg rövid időre nyissa ki.
- Minél alacsonyabb hőmérsékletet állít be, annál magasabb az energiafogyasztás.
- Az élelmiszereket szétválogatva rendezze el (lásd 1 A készülék áttekintése) .
- Az élelmiszereket jól becsomagolva és lefedve tárolja. Így elkerülhető a dérképződés.

- Az élelmiszereket csak a szükséges ideig vegye ki, hogy ne melegedjenek fel túlságosan.
- Ha meleg ételeket szeretne behelyezni, akkor először hagyja lehűlni azokat szobahőmérsékletűre.
- A mélyhűtött árukat a hűtőtérben olvassza fel.
- Ha a falakon vastag zúzvara alakul ki: Olvassza le a berendezést.*
- Hosszabb szabadság idején ürítse le és kapcsolja ki a hűtőrészt.

2 Általános biztonsági utasítások

A felhasználót fenyegető veszélyek:

- Ezt a készüléket gyerekek, csökkent fizikai, érzékelési és mentális képességű, valamint tapasztalattal és ismeretekkel nem rendelkező személyek csak felügyelet mellett használhatják, vagy ha oktatást kaptak a készülék biztonságos használatáról, és értik az ebből eredő veszélyeket. Gyerekeknek nem szabad a készülékkel játszani. A tisztítást és a felhasználói karbantartást ne végezzék gyerekek felügyelet nélkül. A 3 és 8 év közötti gyermekek végezhetnek be- és kirakodást a készüléknél. A 3 év alatti gyermekeket tartsa távol a készüléktől, hacsak nem állnak folyamatos felügyelet alatt.
 - Amikor a készüléket leválasztja a hálózatról, mindig a csatlakozódugót fogja meg. Ne a kábelnél fogva húzza.
 - Hiba esetén húzza ki a hálózati csatlakozót vagy kapcsolja le a biztosítékot.
 - A hálózati csatlakozóvezetékét ne sértse meg. Ne működtesse a készüléket hibás hálózati csatlakozóvezetékkel.
 - A berendezésen javításokat, beavatkozásokat csak a vevőszolgálat, vagy erre kiképzett szakszemélyzet végezhet, és a hálózati csatlakozóvezetékét is csak ők cserélhetik le.
 - A berendezést csak az útmutatóban lévő adatok alapján szerelje be, csatlakoztassa és kezelje hulladékként.
 - A berendezést csak beszerelt állapotban működtesse.
 - Őrizze meg gondosan ezt az útmutatót, és szükség esetén adja tovább a készülék következő tulajdonosának.
 - A készülékben lévő különleges lámpák, például LED-es lámpák a belső tér megvilágítására szolgálnak, és nem a helyiség világítására.
- ### Tűzveszély:
- A készülékben lévő hűtőközeg (adatokat lásd a típusábrán) környezetbarát, de gyúlékony. A szivárgó hűtőközeg begyulladhat.
 - A hűtőkör csővezetékét ne sértse meg.
 - A készülék belsejében ne használjon nyílt lángot vagy gyújtóforrásokat.

Kezelő- és kijelzőelemek

- A készülék belsejében ne használjon elektromos eszközöket (pl. gőztisztító készüléket, fűtőberendezést, jégkrémkészítőt stb.).
- Ha a hűtőfolyadék kifolyik: a kilépés helyének közeléből távolítsa el a nyílt lángot vagy a gyújtóforrásokat. Jól szellőztesse ki a helységet. Értesítse a vevőszolgálatot.
- Ne tároljon a készülékben robbanékony anyagokat vagy éghető hajtógázzal, mint pl. propánnal, butánnal, pentánnal stb. működő szóródobozokat. Az ilyen flakonokat a tartalmukra vonatkozó rányomtatott adatok alapján, vagy a láng jelkép segítségével lehet felismerni. Az esetlegesen kiáramló gázokat az elektromos alkatrészek meggyújthatják.
- Alkoholos italokat vagy egyéb alkoholtartalmú üvegeket csak jól lezárva tároljon. Az esetlegesen kilépő alkoholt az elektromos alkatrészek meggyújthatják.

A berendezés eldőlhet és felborulhat:

- Az aljzatot, fiókokat, ajtókat stb. ne használja lépcsőnek, és ne támaszkodjon rá. Ez különösen érvényes a gyerekekre.

Az élelmiszer megmérgeződhet:

- A túl sokáig tárolt élelmiszereket ne fogyassza el.

Fagyást, érzéstelenséget és fájdalmat érezhet:

- Ne hagyja, hogy bőre hideg felületekhez vagy hűvös/fagyott árukhoz hosszú ideig hozzáérjen, vagy védekezzen ez ellen, pl. használjon kesztyűt. Étkezési jeget, különösen vízből készült jeget vagy jégkockát ne azonnal és ne túlzottan hidegen fogyassza el.

Sérülés vagy kár keletkezhet:

- A forró gőz sérüléseket okozhat. A leolvasztáshoz ne használjon elektromos fűtő- vagy gőzsugaras tisztítókészülékeket, nyílt lángot vagy leolvasztó sprayt.
- Ne szedje le a jeget éles tárgyakkal.

Zúzódásveszély:

- Az ajtó nyitásakor és zárásakor ne nyúljon a zsanérhoz. Beszorulhatnak az ujjai.

A készüléken található jelek:



A jel a kompresszoron helyezkedhet el. A kompresszorban található olajra vonatkozik, és a következő veszélyre utal: lenyelve vagy a légutakba jutva halált okozhat. Ez az utasítás csak az újrahasznosításnál bír jelentőséggel. Normál üzemeltetés során semmilyen veszély nem áll fenn.



A jel a kompresszoron található, és a tűzveszélyes anyagok által jelentett veszélyt jelöli.



A készülék hátoldalán ilyen vagy ehhez hasonló matrica található. Az ajtó és/vagy a burkolat habformázott paneljeire vonatkozik. A megjegyzés csak az újrahasznosítás szempontjából lényeges. Ne távolítsa el a matricát.

Tartsa be a többi fejezetben lévő különleges utasításokat:

	VESZÉLY	egy közvetlenül fenyegető veszélyes helyzetet jelez, ami halált vagy súlyos testi sérüléseket okoz, ha nem kerül el.
	FIGYELMEZTETÉS	egy veszélyes helyzetet jelez, ami halált vagy súlyos testi sérülést okozhat, ha nem kerül el.
	VIGYÁZAT	egy veszélyes helyzetet jelez, ami könnyű vagy közepesen súlyos testi sérülést okozhat, ha nem kerül el.
	FIGYELEM	egy veszélyes helyzetet jelez, ami anyagi károkat okozhat, ha nem kerül el.
	Megjegyzés	hasznos tanácsokat és tippet jelez.

3 Kezelő- és kijelzőelemek

3.1 Kezelő- és vezérlőelemek

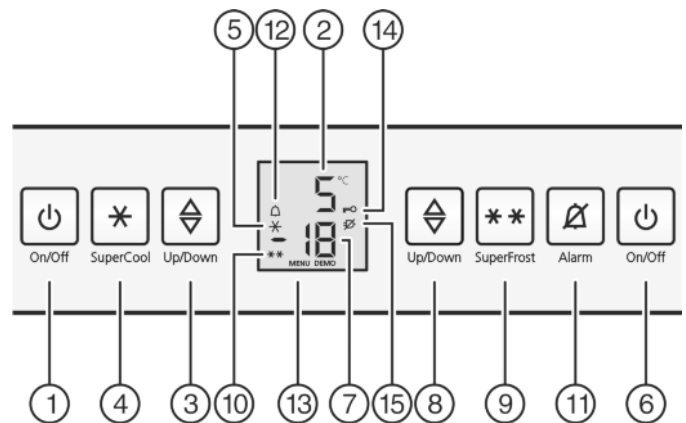


Fig. 2

- | | |
|--|-------------------------------|
| (1) Hűtőrész On/Off gombja | (9) SuperFrost gomb |
| (2) Hűtőrész hőmérsékletkijelzője | (10) SuperFrost jelzés |
| (3) Hűtőrész beállító kapcsoló | (11) Riasztás gomb |
| (4) SuperCool gomb | (12) Riasztás jelzés |
| (5) SuperCool jelzés | (13) Menü jelzés |
| (6) Fagyasztórész On/Off gombja | (14) Gyermekbiztosíték jelzés |
| (7) Fagyasztórész hőmérsékletkijelzője | (15) Hálózatkimaradás ikonja |
| (8) Fagyasztórész beállító gombja | |

3.2 Hőmérsékletjelző

Normál üzemmódban kijelzi:

- a legmagasabb fagyasztási hőmérsékletet
- az átlagos hűtési hőmérsékletet

A fagyasztórész hőmérsékletjelzője villog:

- megváltoztatta a hőmérséklet beállítását
- bekapcsolás után a hőmérséklet még nem elég alacsony
- a hőmérséklet több fokkal megemelkedett

A kijelzőn vonalak villognak:

- a fagyasztó hőmérséklete 0 °C felett van.

Az alábbi kijelzések üzemzavarra utalnak. Lehetséges okok és a megszüntetéshez szükséges intézkedések: (lásd 7 Üzemzavarok).

- F0 – F9

- A hálózati kimaradás  ikonja villog.

4 Üzembe helyezés

4.1 A készülék bekapcsolása

Megjegyzés

A gyártó javaslata:

- ▶ A fagyasztott árut -18 °C vagy még alacsonyabb hőmérsékleten helyezze be.

A készüléket kb. 4 órával az áruk első berakása előtt kapcsolja be.

4.1.1 Teljes készülék bekapcsolása a fagyasztórészen keresztül

- ▶ Nyissa ki az ajtót.
- ▶ Nyomja meg a fagyasztó On/Off *Fig. 2 (6)* gombot.
- ▷ A hűtőrést és a fagyasztórészt bekapcsolta.
- ▷ A hőmérsékletjelzők világítanak.
- ▷ A hűtőrést ajtajának kinyitásakor a belső világítás világítani kezd.
- ▷ Ha a kijelzőn a „DEMO” felirat látható, a bemutató üzemmód van bekapcsolva. Forduljon a vevőszolgálathoz.

4.1.2 A hűtőrést bekapcsolása

Megjegyzés

Hosszabb távollét, például nyaralás

- ▶ A hűtőrést a fagyasztórésztől külön is be-/kikapcsolhatja.

- ▶ Nyissa ki az ajtót.
- ▶ Nyomja meg a hűtőrést On/Off *Fig. 2 (1)* gombot.
- ▷ A hőmérsékletjelzők világítanak.
- ▷ A hűtőrést ajtajának kinyitásakor a belső világítás világítani kezd.
- ▷ Be van kapcsolva a hűtőrést.

5 Kezelés

5.1 Gyermekbiztosíték

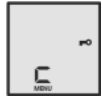
A gyermekbiztosítékkal biztosíthatja, hogy a gyerekek játék közben ne kapcsolják ki véletlenül a berendezést.



5.1.1 A gyermekbiztosítás beállítása

Ha be kell kapcsolni a funkciót:

- ▶ Beállítási mód aktiválása: Nyomja meg a SuperFrost gombot *Fig. 2 (9)* kb. 5 másodpercre.
- ▷ A kijelzőn megjelenik a Menü ikon *Fig. 2 (13)*.
- ▷ A kijelzőn **c** villog.
- ▶ A SuperFrost billentyűvel *Fig. 2 (9)* röviden nyugtázza.
- ▷ A kijelzőn **cl** jelenik meg.
- ▶ A SuperFrost billentyűvel *Fig. 2 (9)* röviden nyugtázza.
- ▷ A gyermekbiztosítás ikon *Fig. 2 (14)* világít a kijelzőn.
- ▷ A kijelzőn **c** villog.
- ▷ A gyermekbiztosítás funkciót ezzel bekapcsolta. Ha a beállítási módot be kell fejezni:
- ▶ Röviden nyomja meg a fagyasztórész On/Off gombját *Fig. 2 (6)*.



-vagy-

- ▶ Várjon 5 percet.

- ▷ A hőmérsékletjelzőn újra megjelenik a hőmérséklet.

Ha ki kell kapcsolni a funkciót:

- ▶ Beállítási mód aktiválása: Nyomja meg a SuperFrost gombot *Fig. 2 (9)* kb. 5 másodpercre.
- ▷ A kijelzőn megjelenik a Menü ikon *Fig. 2 (13)*.
- ▷ A kijelzőn **c** villog.
- ▶ A SuperFrost billentyűvel *Fig. 2 (9)* röviden nyugtázza.
- ▷ A kijelzőn **cl** jelenik meg.
- ▶ A SuperFrost billentyűvel *Fig. 2 (9)* röviden nyugtázza.
- ▷ A gyermekbiztosítás ikon *Fig. 2 (14)* kialszik.
- ▷ A kijelzőn **c** villog.
- ▷ A gyermekbiztosítást ezzel kikapcsolta. Ha a beállítási módot be kell fejezni:
- ▶ Röviden nyomja meg a fagyasztórész On/Off gombját *Fig. 2 (6)*.

-vagy-

- ▶ Várjon 5 percet.

- ▷ A hőmérsékletjelzőn újra megjelenik a hőmérséklet.

5.2 Ajtóriasztó*

A hűtő-/BioFresh-részhez és a fagyasztórészhez
Ha az ajtó 60 másodpercnél tovább van nyitva, megszólal egy figyelmeztető hangjelzés.

A figyelmeztető hangjelzés automatikusan elhallgat, mikor az ajtót becsukja.



5.2.1 Ajtóriasztás elnémítása

A nyitott ajtó esetén megszólaló figyelmeztető hangjelzést el lehet némitani. A hang lekapcsolása addig hatásos, amíg az ajtó nyitva van.

- ▶ Nyomja meg a riasztás gombot *Fig. 2 (11)*.
- ▷ Az ajtóriasztás elnémul.

5.3 Hőmérséklet riasztás

Ha a fagyasztási hőmérséklet nem elég alacsony, megszólal egy figyelmeztető hangjelzés.

Egyidejűleg villog a hőmérsékletjelző és a riasztás ikon *Fig. 2 (12)*.



A túl magas hőmérsékletnek a következő okai lehetnek:

- meleg friss élelmiszert helyezett be
- az élelmiszerek átrendezése és kivétele során túl sok meleg szobalevegő áramlott be
- hosszabb áramkimaradás történt
- a készülék hibás

Kezelés

A figyelmeztető hangjelzés automatikusan elnémul, a riasztás ikon *Fig. 2 (12)* eltűnik és a hőmérsékletkijelző is abbahagyja a villogást, mikor a hőmérséklet újra eléggé alacsony.

Ha a riasztási állapot fennmarad: (lásd 7 Üzemzavarok) .

Megjegyzés

Ha a hőmérséklet nem elég alacsony, az élelmiszer megromolhat.

▶ Ellenőrizze az élelmiszerek minőségét. A megromlott élelmiszereket ne fogyassza el.

5.3.1 A hőmérséklet riasztás elnémítása

A figyelmeztető hangjelzést el lehet némítani. Mikor a hőmérséklet újra eléggé alacsony, a riasztási funkció ismét használható.

▶ Nyomja meg a riasztás gombot *Fig. 2 (11)*.

▷ A figyelmeztető hangjelzés elnémul.

5.4 Hűtőrész

A hűtőrészben a levegő természetes keringése miatt különböző hőmérsékletű helyek alakulnak ki. Közvetlenül a BioFresh-rész elválasztólemeze felett és a hátoldal mentén van a leghidegebb. A hűtőrész felső részében elől és az ajtóban van a legmelegebb.

5.4.1 Élelmiszerek hűtése

Megjegyzés

Az energiafogyasztás nő, a hűtési teljesítmény pedig csökken, ha a szellőztetés nem elegendő.

▶ A ventilátor szellőzőrését mindig hagyja szabadon.

▶ A felső részbe és az ajtóba vaját én konzerveket helyezzen. (lásd 1 A készülék áttekintése)

▶ A csomagoláshoz újrafelhasználható műanyag-, fém-, alumínium- és üvegedényeket, valamint frissen tartó fóliákat használjon.

▶ Nyers húst vagy halat mindig tiszta, megfelelően zárt tárolóedényekben tároljon a hűtőrész legalsó polcán, hogy ne érhesen más élelmiszerekhez, illetve ne csepeghessen azokra.

▶ Illatot vagy ízt kibocsátó vagy átvevő élelmiszereket valamint folyadékokat mindig zárt edényekben vagy letakarva tároljon.

▶ A hűtőrész aljának első részébe csak rövid ideig helyezzen hűtött árukat, pl. átrendezéskor vagy válogatáskor. A hűtött árukat ne hagyja állva, különben az ajtó zárásakor hátracsúzhatnak vagy feldőlhetnek.

▶ Az élelmiszereket ne tárolja túl szorosan egymás mellett, hogy a levegő jól tudjon áramlani közöttük.

5.4.2 Hőmérséklet beállítása

A hőmérséklet a következő tényezőktől függ:

- az ajtónyitás gyakorisága
- az ajtónyitás időtartama
- a helyiség hőmérséklete a felállítás helyén
- az élelmiszer fajtája, hőmérséklete és mennyisége

Hőmérséklet ajánlott beállítása: 5 °C

A hőmérsékletet folyamatosan változtathatja. Ha elérte a 3 °C beállítást, újra kezdődik a 9 °C-kal.

▶ Hőmérsékletfunkció előhívása: Nyomja meg a hűtőrész beállítógombját *Fig. 2 (3)*.

▷ A hőmérsékletkijelzőn az eddig beállított érték villog.

▶ A hőmérsékletet 1 °C-os lépésekben változtathatja: Annyiszor nyomja meg a hűtőrész beállítógombját *Fig. 2 (3)*, hogy a kívánt hőmérséklet világítson a hőmérsékletjelzőn.



▶ A hőmérséklet folyamatos változtatása: Tartsa lenyomva a beállítógombot.

▷ A beállítás alatt az érték villogva jelenik meg.

▷ Az utolsó gombnyomás után kb. 5 másodperc elteltével az új beállítás lesz érvényes, és a tényleges hőmérséklet jelenik meg. A hőmérséklet a belső térben lassan beáll az új értékre.

5.4.3 A SuperCool

A SuperCool funkcióval a legnagyobb hűtési teljesítményre kapcsol. Ezáltal alacsonyabb hűtési hőmérsékletet érhet el. A SuperCool funkciót akkor használja, ha nagyobb mennyiségű élelmiszert gyorsan kell lehűteni.



Ha a SuperCool funkciót bekapcsolta, a ventilátor* működhet. A berendezés a legnagyobb hűtési teljesítménnyel dolgozik, ami miatt a hűtő gépegység zaja átmenetileg nagyobb lehet.

A SuperCool kissé több energiát fogyaszt.

Hűtés a SuperCool résszel

▶ Nyomja meg röviden a SuperCool gombot *Fig. 2 (4)*.

▷ A SuperCool ikon *Fig. 2 (5)* világít a kijelzőn.

▷ A hűtési hőmérséklet a leghidegebb értékre csökken. A SuperCool funkciót bekapcsolta.

▷ A SuperCool funkció 12 óra múlva automatikusan kikapcsol. A berendezés normál energiatakarékos üzemmódban működik tovább.

A SuperCool rész idő előtti kikapcsolása

▶ Nyomja meg röviden a SuperCool gombot *Fig. 2 (4)*.

▷ A SuperCool ikon *Fig. 2 (5)* kialszik a kijelzőn.

▷ A SuperCool funkciót kikapcsolta.

5.4.4 Tárolólapok

Tárolólapok behelyezése vagy kivétele

A tárolólapok akaratlan kihúzás ellen kihúzásgátlóval vannak biztosítva.

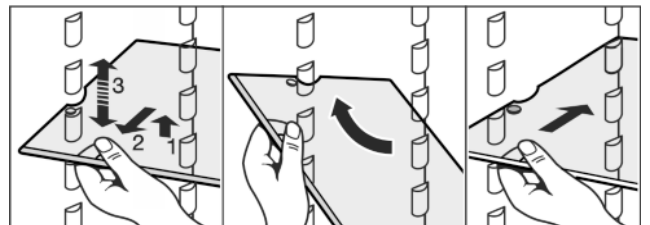


Fig. 3

▶ A tárolólapokat emelje fel, és előrefelé kissé húzza ki őket.

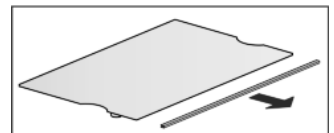
▶ A tárolólapok magassága állítható. Ehhez a tartó oldalán lévő kivágásokat el kell mozdítani.

▶ A teljes kiemeléshez a tárolólapot állítsa ferde szögbe, majd előrefelé húzza ki.

▶ A tárolólapokat tolja vissza a kívánt magasságba. A kihúzásgátlók lefelé mutassanak, és az első felfekvési felületek előtt legyenek.

A tárolólap szétszedése

▶ A tárolólapok tisztításhoz kiserelhetők.



5.4.5 Felosztható tárolólapok használata

- ▶ A felosztható tárolólapokat az ábra szerint tolja be.

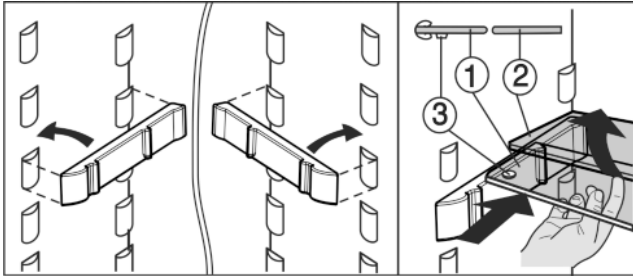
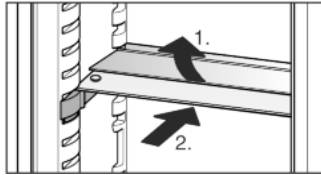


Fig. 4

- ▶ Az (1) üveglap kihúzáságtól elöl legyenek, hogy a (3) leállítók lefelé nézzenek.

5.4.6 Ajtópolc

Az ajtó rakodópólcainak áthelyezése

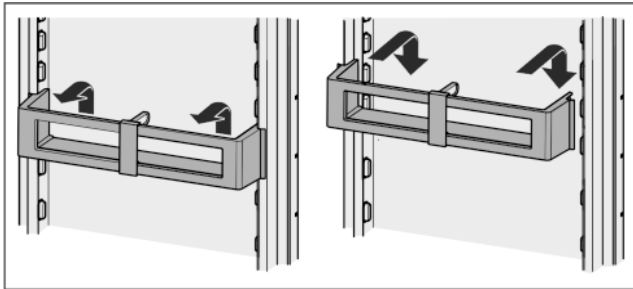


Fig. 5

Az ajtópolcok szétszedése

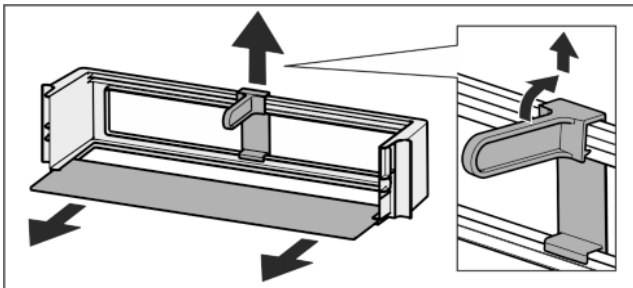
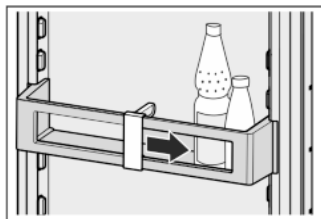


Fig. 6

- ▶ Az ajtópolcok tisztításhoz kiserelhetők.

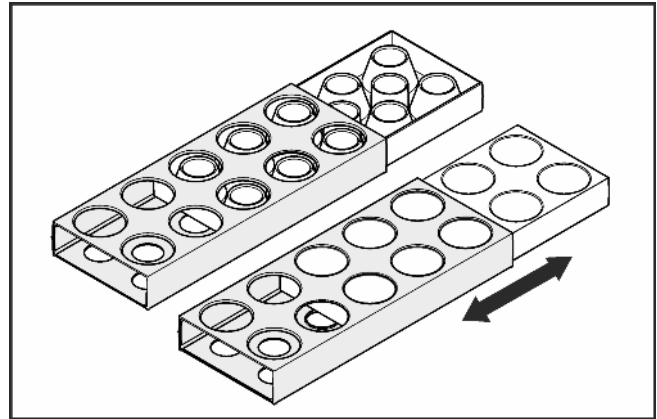
5.4.7 A palacktartó használata

- ▶ Tolja el a palacktartót, hogy a palackok ne boruljanak el.



5.4.8 Tojástartó

A tojástartó kihúzható és megfordítható. A két darab tojástartó különbségek, például eltérő vásárlási dátum jelzésére is használható.



- ▶ A felső oldal tyúktojások tárolására használható.
- ▶ Az alsó oldal fúrtojások tárolására használható.

HU

5.5 BioFresh-részben

A BioFresh rész lehetővé teszi, hogy bizonyos friss élelmiszereket a hagyományos hűtéshez képest hosszabb ideig tárolhasson.

Az élelmiszereknél mindig a csomagoláson megadott lejárati dátum érvényes.

Ha 0 °C alá csökkennek a hőmérsékletek, akkor megfagyhatnak az élelmiszerek.

5.5.1 DrySafe

A DrySafe rész száraz és becsomagolt élelmiszerek (pl. tejtermékek, húсарuk, halak, hentesарuk) tárolására alkalmas. Itt viszonylag száraz tárolási klíma alakul ki.

5.5.2 Zöldséges & gyümölcsös rekesz

A zöldséges & gyümölcsös rekesz páratartalma a behelyezett hűtendő áru nedvességtartalmától, valamint az ajtónyitások gyakoriságától függ. A páratartalmat saját maga állíthatja be.

Magas páratartalom beállítása mellett a zöldséges & gyümölcsös rekesz nagy nedvességtartalmú csomagolatlan saláta, zöldség és gyümölcs tárolására alkalmas. Jól megtöltött fiók esetén harmatosan friss klíma alakul ki.

5.5.3 A zöldséges & gyümölcsös rekesz nedvességtartalmának beállítása

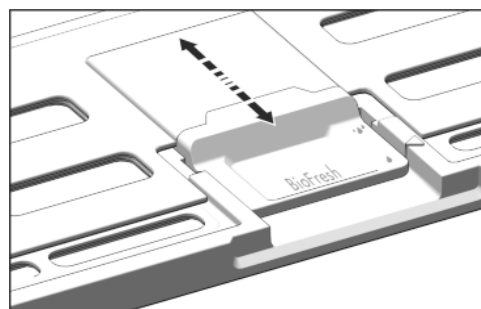




Fig. 7

A zöldséges & gyümölcsös rekesz nedvességtartalma fokozatmentesen állítható.

- ▶  alacsony nedvességtartalom: Tolja hátra a szabályzó csúszkát.
- ▶ A fedél nyílásai részben vagy teljesen nyitva vannak. A zöldséges & gyümölcsös rekesz nedvességtartalma csökken.
- ▶  magas nedvességtartalom: Húzza előre a szabályzó csúszkát.

Kezelés

- ▷ A fedél nyílásai részben vagy teljesen zárva vannak. A zöld-séges & gyümölcsös rekesz nedvességtartalma növekszik.

5.5.4 Élelmiszerek tárolása

Megjegyzés

- ▶ A BioFresh részben ne tároljon hidegre érzékeny zöldségeket, pl. uborkát, padlizsánt, paradicsomot, cukkinit, valamint hidegre érzékeny déligyümölcsöket.

- ▶ Azért, hogy az élelmiszerek az áterjedő kórokozók miatt ne romoljanak meg: A becsomagolatlan állati és növényi élelmiszereket egymástól elkülönítve tárolja a fiókokban. Ez a különböző fajtájú húsokra is érvényes.

Ha helyhiány miatt az élelmiszereket együtt kell tárolni:

- ▶ Csomagolja be az élelmiszert.
▶ A nagy nedvességtartalmú élelmiszerek tárolása: Előbb hagyja lecsöpögni róluk a vizet.
Ha a rekeszben túl sok a nedvesség:

- ▶ Válassza az alacsony nedvességtartalom beállítását.

-vagy-

- ▶ Távolítsa el a nedvességet egy törlőronggyal.

5.5.5 Tárolási időtartamok

A tárolási időtartam irányértékei alacsony páratartalom mellett, 0 °C-on

Vaj	max.	90	napig
Kemény sajít	max.	110	napig
Tej	max.	12	napig
Kolbász, felvágott	max.	9	napig
Szárnycsok	max.	6	napig
Disznóhús	max.	7	napig
Marhahús	max.	7	napig
Vadac	max.	7	napig

Megjegyzés

- ▶ Vegye figyelembe, hogy a fehérjedúsabb élelmiszerek, pl. a kagylók és a rákok gyorsabban megromlanak, mint a halak, a halak pedig gyorsabban, mint a húsook.

A tárolási időtartam irányértékei magas páratartalom mellett, 0 °C-on

Zöldségek, saláták			
Articsóka	max.	14	napig
Zeller	max.	28	napig
Karfiol	max.	21	napig
Brokkoli	max.	13	napig
Cikória	max.	27	napig
Saláta	max.	19	napig
Borsófélék	max.	14	napig
Káposzta	max.	14	napig
Sárgarépa	max.	80	napig
Fokhagyma	max.	160	napig
Karalábé	max.	55	napig
Fejessaláta	max.	13	napig
Gyógynövények	max.	13	napig
Hagyma	max.	29	napig

A tárolási időtartam irányértékei magas páratartalom mellett, 0 °C-on

Gomba	max.	7	napig
Hónapos retek	max.	10	napig
Kelbimbó	max.	20	napig
Spárga	max.	18	napig
Spenót	max.	13	napig
Kelkáposzta	max.	20	napig

Gyümölcsök

Sárgabarack	max.	13	napig
Alma	max.	80	napig
Körte	max.	55	napig
Szeder	max.	3	napig
Datolya	max.	180	napig
Eper	max.	7	napig
Füge	max.	7	napig
Áfonya	max.	9	napig
Málna	max.	3	napig
Ribizli	max.	7	napig
Cseresznye	max.	14	napig
Kivi	max.	80	napig
Őszibarack	max.	13	napig
Szilva	max.	20	napig
Vörös áfonya	max.	60	napig
Rebarbara	max.	13	napig
Egres	max.	13	napig
Szőlő	max.	29	napig

5.5.6 A BioFresh rész hőmérsékletének beállítása

A hűtőréss ajánlott beállítása: 5 °C. A BioFresh rész hőmérsékletét a gép a 0 °C és 3 °C közötti tartományban automatikusan szabályozza.

A hőmérsékletet kicsit hidegebbre vagy melegebbre tudja beállítani. A hőmérsékletet a **b1** (legalacsonyabb) és **b9** (legmagasabb) fokozatok között tudja állítani. Az előre beállított érték **b5**. A **b1** - **b4** értékek között a hőmérséklet 0 °C alá is eshet, így az élelmiszer megfagyhat.

Az értéket folyamatosan változtathatja. Ha elérte a b9 beállítást, újra kezdődik a b1-gyel.

- ▶ Beállítási mód aktiválása: Nyomja meg a SuperFrost Fig. 2 (9) gombot kb. 5 másodpercre.

- ▷ Világít a Menü szimbólum Fig. 2 (13). A hőmérsékletkijelzőn **c** jelenik meg.

- ▶ Annyiszor nyomja meg a fagyasztó beállító-gombot Fig. 2 (8), amíg a kijelzőn a **b** nem villog.

- ▶ Jóváhagyás: Nyomja meg röviden a SuperFrost Fig. 2 (9) gombot.

- ▶ Annyiszor nyomja meg a fagyasztó beállító-gombot Fig. 2 (8), amíg a kijelzőn meg nem jelenik a kívánt érték.

- ▶ Jóváhagyás: Nyomja meg a SuperFrost Fig. 2 (9) gombot.



- ▷ A hőmérséklet kijelzőjén a **b** villog.
- ▶ Beállítási mód kikapcsolása: Nyomja meg a fagyasztó On/Off Fig. 2 (6) gombot.
- ▷ A hőmérsékletkijelzőn újra megjelenik a hűtőréz hőmérséklete.
- ▷ A BioFresh részben a hőmérséklet lassan beáll az új értékre.

5.5.7 Fiókok

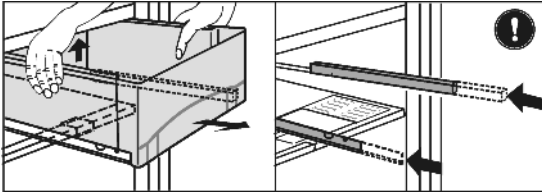


Fig. 8

- ▶ A fiókot húzza ki, a hátulját emelje meg és előre felé vegye ki.
- ▶ A síneket tolja vissza.

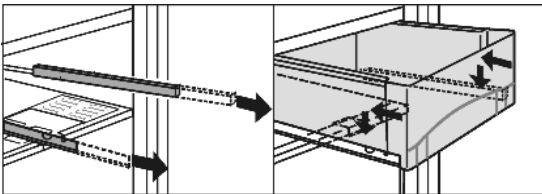


Fig. 9

- ▶ Húzza ki a síneket.
- ▶ Helyezze a fiókot a sínekre és tolja be, míg az hátul hallhatóan be nem kattán.

5.5.8 A zöldséges & gyümölcsös rekesz fedele

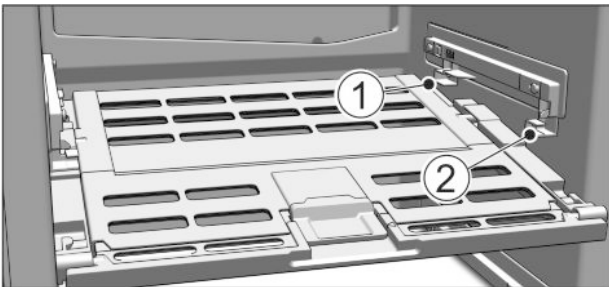


Fig. 10

- ▶ A zöldséges & gyümölcsös rekesz fedelének kivétele: Vegye ki a fiókokat, majd óvatosan húzza előre felé a fedelet, és lefelé vegye ki.
- ▶ A zöldséges & gyümölcsös rekesz fedelének behelyezése: Alulról vezesse be a fedél bordáit a hátsó tartóba Fig. 10 (1), elől pedig pattintsa be őket a tartóba Fig. 10 (2).

5.6 Fagyasztórész

A fagyasztórészben mélyhűtött élelmiszereket és fagyasztott árukat tárolhat, jégkockát készíthet és friss élelmiszereket fagyaszthat le.

5.6.1 Élelmiszerek lefagyasztása

24 órán belül legfeljebb annyi kg friss élelmiszert fagyaszthat le, amennyi a típus tábla (lásd 1 A készülék áttekintése) „Fagyasztási kapacitás ... kg / 24 h” értékénél látható.

A fiókok egyenként max. 25 kg áruval terhelhetők.

A lemezek 35 kg fagyasztott termékkel terhelhetők.

Az ajtó becsukása után vákuum alakul ki. A becsukás után várjon kb. 1 percet azután hagyja az ajtót kissé kinyílni.



VIGYÁZAT

Az üvegcserépek sérülést okozhatnak!

Ha italokat tartalmazó palackokat és dobozokat fagyaszt le, azok szétpattanhatnak. Ez különösen érvényes a szénsavas italokra.

- ▶ Italokat tartalmazó palackokat és dobozokat ne fagyasszon le!

Csomagonként az alábbi mennyiséget ne lépje túl, hogy az élelmiszerek a belsejükig átfagyjanak:

- Zöldség, gyümölcs: 1 kg-ig
- Hús: 2,5 kg-ig

- ▶ A élelmiszereket adagonkénti csomagolásához fagyasztótáskákat, újra felhasználható műanyag-, fém- vagy alumíniumedényeket használjon.

5.6.2 Tárolási időtartamok

A fagyasztórészben tárolt különböző élelmiszerek tárolási idejének irányértékei:

Étkezési jég	2 – 6 hónap
Kolbász, sonka	2 – 6 hónap
Kenyér, pékáruk	2 – 6 hónap
Vadhús, sertéshús	6 – 10 hónap
Hal, kövér	2 – 6 hónap
Hal, sovány	6 – 12 hónap
Sajt	2 – 6 hónap
Szárnycs, marhahús	6 – 12 hónap
Zöldség, gyümölcs	6 – 12 hónap

A megadott tárolási idők irányértékek.

5.6.3 Élelmiszerek felolvasztása

- a hűtőtérben
- mikrosütőben
- sütőben/tűzhelyben
- szobahőmérsékleten

- ▶ Csak a szükséges mennyiségű élelmiszert vegye ki. A felfeledett élelmiszert a lehető leggyorsabban dolgozza fel.
- ▶ A felfeledett élelmiszert csak kivételes esetekben fagyassza le még egyszer.

5.6.4 Hőmérséklet beállítása

A hőmérséklet a következő tényezőktől függ:

- az ajtónyitás gyakorisága
- az ajtónyitás időtartama
- a helyiség hőmérséklete a felállítás helyén
- az élelmiszer fajtája, hőmérséklete és mennyisége

Hőmérséklet ajánlott beállítása: -18 °C

A hőmérsékletet folyamatosan változtathatja. Ha elérte a -26 °C beállítást, újra kezdődik a -15 °C-kal.

- ▶ Hőmérsékletfunkció előhívása: Nyomja meg egyszer a fagyasztórész beállítógombját Fig. 2 (8).

- ▷ A hőmérsékletkijelzőn az eddig beállított érték villog.

- ▶ A hőmérsékletet 1 °C lépésekben változtathatja: Annyiszor nyomja meg a fagyasztórész beállítógombját Fig. 2 (8), hogy a kívánt hőmérséklet villogjon a hőmérsékletjelzőn.

- ▶ A hőmérséklet folyamatos változtatása: Tartsa lenyomva a beállítógombot.

- ▷ A beállítás alatt az érték villogva jelenik meg.



- ▷ Az utolsó gombnyomás után kb. 5 másodperc elteltével az új beállítás lesz érvényes, és a tényleges hőmérséklet jelenik meg. A hőmérséklet a belső térben lassan beáll az új értékre.

5.6.5 SuperFrost

Ezzel a funkcióval a friss élelmiszereket a belsejükig gyorsan átfagyaszthatja. A berendezés a legnagyobb hűtési teljesítménnyel dolgozik, ami miatt a hűtő gépegység zaja átmenetileg nagyobb lehet. **

Ezenkívül a már elrakott fagyasztott áru „hidegtartalékkal” rendelkezik. Így az élelmiszerek tovább maradnak fagyottak, mikor a berendezést leolvasztja.*

24 órán belül legfeljebb annyi kg friss élelmiszert fagyaszthat le, amennyi a típustábla „Fagyasztási kapacitás ... kg/24h” értékénél látható. Ez a maximális fagyasztási kapacitás típusonként és klímaosztályonként változó.

A SuperFrost funkciót attól függően kapcsolja be, hogy mennyi friss élelmiszert kell lefagyasztania: kis mennyiség esetén kb. 6, a maximális mennyiségű fagyasztandó áru esetén pedig a behelyezése előtt 24 órával.

Csomagolja be az élelmiszert, és lehetőleg úgy helyezze be, hogy nagy felületet foglaljon el. A lefagyasztani kívánt élelmiszer ne érintkezzen a már megfagyott áruval, hogy azt ne olvassza fel.

A SuperFrost részt az alábbi esetekben nem kell bekapcsolnia:

- ha már fagyott árut helyez be
- ha naponta max. kb. 1 kg friss élelmiszert fagyaszt le

Lefagyasztás a SuperFrost funkcióval

- ▶ Nyomja meg egyszer röviden a SuperFrost gombot *Fig. 2 (9)*.

- ▷ Kigyullad a SuperFrost ikon *Fig. 2 (10)*.

- ▷ A fagyasztási hőmérséklet csökken, a készülék maximális hűtési teljesítménnyel dolgozik.

Kis mennyiségű fagyasztandó áru esetén:

- ▶ Várjon kb. 6 órát.

NoFrost funkció nélküli készülékek esetén: A becsomagolt élelmiszert az alsó fiókba helyezze be.*

- ▶ A becsomagolt élelmiszert az alsó fiókba helyezze be.*

NoFrost funkciós készülékek esetén: A becsomagolt élelmiszert a felső fiókba helyezze be.*

- ▶ A becsomagolt élelmiszert a felső fiókba helyezze be.*

Maximális mennyiségű fagyasztandó áru esetén:

- ▶ Várjon kb. 24 órát.

NoFrost funkció nélküli készülékek esetén: A becsomagolt élelmiszert az alsó fiókba helyezze be.*

- ▶ Vegye ki a legalsó fiókot, és az élelmiszert közvetlenül helyezze be a készülékbe, hogy az hozzáérjen az aljához vagy az oldalfalaihoz.*

NoFrost funkciós készülékek esetén: A becsomagolt élelmiszert a felső fiókba helyezze be.*

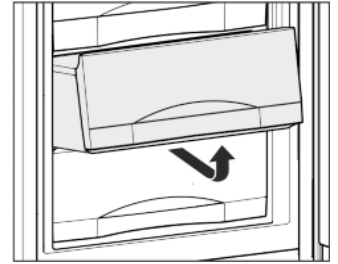
- ▶ Vegye ki a felső fiókot, és az élelmiszert helyezze közvetlenül a felső tárolólapokra.*

- ▷ A SuperFrost funkció 65 óra múlva automatikusan kikapcsol.
- ▷ A SuperFrost jel *Fig. 2 (10)* eltűnik, mikor a fagyasztás befejeződött.

- ▶ Az élelmiszert helyezze be a fiókokba és tolja azokat vissza.

- ▷ A berendezés normál energiatakarékos üzemmódban működik tovább.

5.6.6 Fiókok

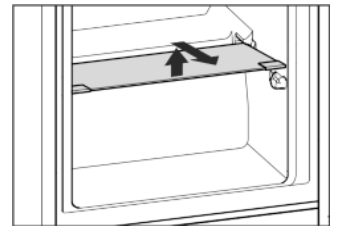


- ▶ Ha a fagyasztott árut közvetlenül a tárolólapokra szeretné helyezni: emelje fel a fiókot és előre húzza ki.

5.6.7 Tárolólapok

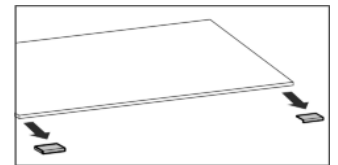
Tárolólapok áthelyezése

- ▶ Tárolólap kivétele: emelje fel az elejét és húzza ki.
- ▶ Tárolólap visszahelyezése: egyszerűen ütközésig tolja be.



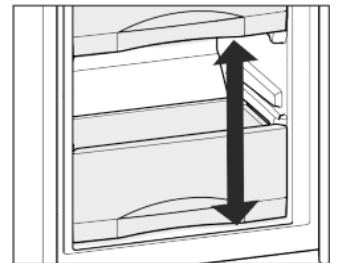
A tárolólap szétszedése

- ▶ A tárolólapok tisztításhoz kiszerezhetők.



5.6.8 VarioSpace

A fiókokon kívül a tárolólapok is kivehetők. Így még több teret nyer a nagyobb méretű élelmiszerek, mint például a szárnyasok, húskok, nagyobb vadhúsok, valamint magas pékáruk tárolásához, melyeket egészben fagyaszthat le, és később elkészíthet.



- ▶ A fiókok egyenként max. 25 kg áruval terhelhetők.
- ▶ A lemezek 35 kg fagyasztott termékkel terhelhetők.

5.6.9 Jégkockatartó

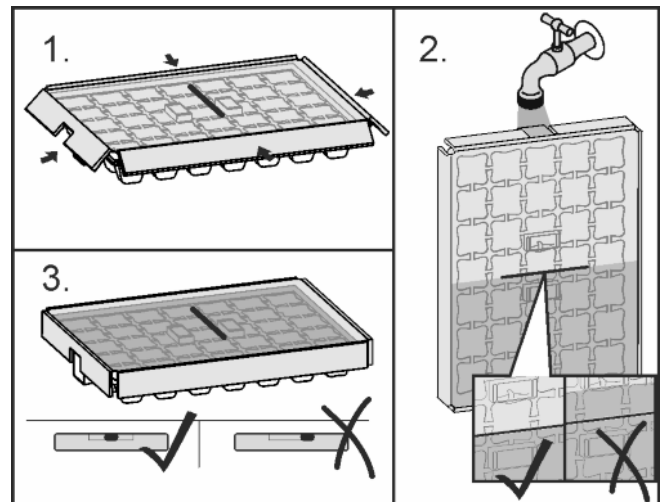


Fig. 11

- Ha megfagyott a víz:
- ▶ Rövid időre tartsa meleg víz alá a jégkockatartót.
 - ▶ Vegye le a fedelet.
 - ▶ A jégkockák kivételéhez enyhén forgassa ellentétes irányba a jégkockatartó végeit.

A jégkockatartó szétszerelése

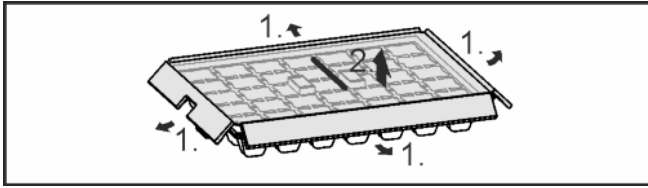


Fig. 12

- ▶ A jégkockatartó tisztításhoz szétszerelhető.

6 Karbantartás

6.1 kézi leolvasztás*

Hűtőrész:

A hűtőrész automatikusan leolvad. A leolvadt vizet a kompresszor melege elpárologtatja. A hátsó falon lévő vízcseppek a működéshez szükségesek, és ez teljesen normális jelenség.

- ▶ Rendszeresen tisztítsa a lefolyónyílást, hogy az olvadékvíz lefolyhasson. (lásd 6.3 Berendezés tisztítása).

Fagyasztórész:

A hűtőrészen hosszabb üzemelés után dér- ill. jégréteg képződik.

A dér- ill. jégréteg keletkezése gyorsabb, ha gyakran nyitja ki a készüléket, vagy ha a behelyezett élelmiszer meleg. Vastagabb jégréteg mindenestre növeli az energiafogyasztást. Ezért a készüléket rendszeresen olvassa le.

Leolvasztási folyamat:



FIGYELMEZTETÉS

Testi sérülés és rongálódás veszélye

- ▶ Ne használjon mechanikus segédeszközt vagy más, a gyártó által nem javasolt eszközt a leolvasztás gyorsítására.
- ▶ A leolvasztáshoz ne használjon elektromos fűtő- vagy gőzsugaras tisztítókészülékeket, nyílt lángot vagy leolvasztó sprayt.
- ▶ Ne szedje le a jeget éles tárgyakkal.
- ▶ A hűtőkör csővezetékét ne rongálja meg.

- ▶ A leolvasztás előtt egy nappal kapcsolja be a SuperFrost funkciót.

▷ A fagyasztott élelmiszer „hidegtartalékot” kap.

- ▶ Kapcsolja ki a készüléket.

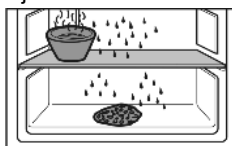
▷ A hőmérsékletkijelző kialszik.

▷ Ha a hőmérsékletkijelző nem alszik ki, akkor be van kapcsolva a gyermekbiztosíték. (lásd 5.1 Gyermekekbiztosíték).

- ▶ Húzza ki a hálózati csatlakozót vagy kapcsolja le a biztosítékot.

▶ A fagyasztott élelmiszereket a fiókokban, újságpapírba vagy terítőkbe csomagolva hűvös helyen tárolja.

- ▶ Az egyik középső polcra helyezzen egy edényt meleg, nem forrásban lévő vízzel.



-vagy-

- ▶ A két alsó fiókot töltsen meg félig kézmeleg vízzel és helyezze a készülékbe.

▷ Ezzel gyorsítja a leolvasztást.

▷ Az olvadékvizet fogja fel az olvadékvíz-lefolyónál.

- ▶ A leolvasztás idejére hagyja nyitva a készülék ajtaját.

- ▶ Az olvadás során meglazult jégdarabokat vegye ki.
- ▶ Ügyeljen arra, hogy az olvadékvíz ne kerüljön a bútor belsejébe.
- ▶ Az olvadékvizet esetleg többször egy szivaccsal vagy törölkendővel fogja fel.
- ▶ Tisztítsa meg és törölje szárazra a készüléket. (lásd 6.3 Berendezés tisztítása).

6.2 Leolvasztás a NoFrost rendszerrel*

A NoFrost rendszer automatikusan leolvasztja a berendezést.

Hűtőrész:

Az olvadékvizet a kompresszor melege elpárologtatja.

- ▶ Rendszeresen tisztítsa a lefolyónyílást, hogy az olvadékvíz lefolyhasson. (lásd 6.3 Berendezés tisztítása)

Fagyasztórész:

A nedvesség a párologtatónál csapódik le, időközönként leolvad és elpárolog.

- ▶ A berendezést nem kell manuálisan leolvasztani.

6.3 Berendezés tisztítása

Rendszeresen tisztítsa meg a készüléket.



FIGYELMEZTETÉS

A forró gőz sérülést és rongálódást okoz!

A forró gőz égési sérüléseket okozhat és károsíthatja a felületeket.

- ▶ Ne használjon gőzsugaras tisztítóberendezést!

FIGYELEM

A berendezés megsérülhet, ha rosszul tisztítja meg!

- ▶ Ne használjon tömény tisztítószeret.
- ▶ Ne használjon súroló vagy dörzsölő szivacsot, illetve acélgyapotot.
- ▶ Ne használjon éles, súroló, homok-, klór- vagy savtartalmú tisztítószeret.
- ▶ Ne használjon kémiai oldószert.
- ▶ A készülék belső oldalán található típus táblát ne sértse meg vagy ne távolítsa el. Ez fontos a vevőszolgálat számára.
- ▶ Semmilyen kábelt vagy egyéb alkatrészt ne szakítson szét, ne törjön el vagy ne károsítson meg.
- ▶ Ne hagyja, hogy a lefolyó vajatba, a szellőzőrácsba és az elektromos alkatrészekbe tisztítószeres víz jusson.
- ▶ Puha törölkendővel és semleges pH-értékű univerzális tisztítószerezellel dolgozzon.
- ▶ A készülék belsejében csak élelmiszerekre ártalmatlan tisztító- és ápolószereket használjon.

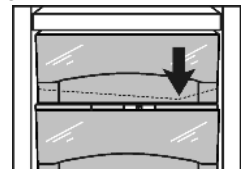
- ▶ **Ürítse ki a berendezést.**

- ▶ **Húzza ki a hálózati csatlakozót.**



- ▶ **A műanyag külső és belső felületeket** langyos vízzel és kevés öblítőszerrel, kézzel tisztítsa meg.

- ▶ **Kifolyónyílás** tisztítása: A lerakódásokat egy vékony segédeszközzel, pl. vattás pálcikával távolítsa el.



- ▶ A **felszereléshez tartozó részek** a tisztításhoz szétszerelhetők: lásd az adott fejezetet.

- ▶ A **fiókokat** langyos vízzel és kevés öblítőszerrel, kézzel tisztítsa meg.

- ▶ A **zöldes & gyümölcsös rekesz fedelét** langyos vízzel, kevés tisztítószerezellel, kézzel tisztítsa.

- ▶ A **többi felszerelés részeit** mosogatógépben is tisztíthatja.

Üzemzavarok

- ▶ A **teleszkópsíneket** csak egy nedves törölkendővel tisztítsa. A futópályákban lévő zsír kenésre szolgál és tilos eltávolítani.

Tisztítás után:

- ▶ Törölje szárazra a berendezést és a felszerelés részeit.
- ▶ A berendezést csatlakoztassa a hálózathoz és kapcsolja be.
- ▶ SuperFrost bekapcsolása (lásd 5.6.5 SuperFrost) .
Ha a gép belseje már eléggé lehűlt:
- ▶ Az élelmiszereket helyezze vissza.

6.4 Vevőszolgálat

Először vizsgálja meg, hogy a hibát önállóan el tudja-e hárítani. (lásd 7 Üzemzavarok) . Ha nem ez a helyzet, forduljon a vevőszolgálathoz. A címet a csatolt vevőszolgálat-címjegyzékben találja.



FIGYELMEZTETÉS

Sérülést okozhat, ha szakszerűtlenül végez javításokat!

- ▶ A berendezésen és a hálózati csatlakozóvezetéken a nem kifejezetten megemlíttet javításokat és beavatkozásokat (lásd 6 Karbantartás) , csak a vevőszolgálat végezheti el.

- ▶ A készülék megnevezését *Fig. 13 (1)*, a szerviz- *Fig. 13 (2)* és sorozatszámot *Fig. 13 (3)* a típustábláról olvassa le. A típustábla a készülék belsejében baloldalon található.

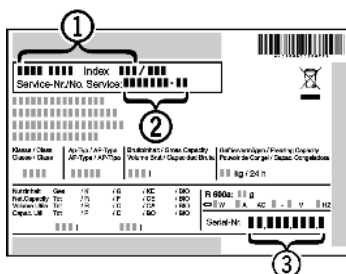


Fig. 13

- ▶ Értse a vevőszolgálatot a hibáról, és adja meg nekik a készülék megnevezését *Fig. 13 (1)*, a szerviz- *Fig. 13 (2)* és a sorozatszámot *Fig. 13 (3)*.
- ▷ Így gyorsan és célirányosan tudjuk elvégezni a szervizt.
- ▶ A berendezést hagyja bezárva, míg a vevőszolgálat meg nem érkezik.
- ▷ Az élelmiszerek tovább maradnak hidegek.
- ▶ Húzza ki a hálózati csatlakozódugót (de ne a kábelnél fogva), vagy kapcsolja le a biztosítékot.

7 Üzemzavarok

Az Ön készülékét úgy szerkesztettük és gyártottuk, hogy az biztonságos működést és a hosszú élettartamot garantál. Amennyiben működés közben mégis meghibásodás lépne fel, akkor, ellenőrizze, hogy az üzemzavar nem kezelési hibára vezethető-e vissza. Ilyen esetben a garanciális időn belül is kénytelenek vagyunk a felmerülő költségeket Önnek felszámítani. Az alábbi üzemzavarokat saját maga is elháríthatja:

A készülék nem működik.

- A készüléket nem kapcsolta be.
- ▶ Kapcsolja be a készüléket.
- A hálózati csatlakozódugót nem megfelelően helyezte a csatlakozóaljzatba.
- ▶ Ellenőrizze a hálózati csatlakozódugót.
- A csatlakozóaljzat biztosítóka nincs rendben.
- ▶ Ellenőrizze a biztosítékot.

A kompresszor hosszú ideig működik.

- A kompresszor, ha kisebb a hűtési igény, alacsonyabb fordulatszámra kapcsol. Bár ezzel megnő a működési idő, energiát takarít meg.
- ▶ Ez energiatakarékos típusoknál normális működés.
- A SuperFrost funkció be van kapcsolva.

- ▶ Amikor az élelmiszereket gyorsan kell lehűteni, a kompresszor hosszabb ideig működik. Ez normális jelenség.
→ A SuperCool funkció be van kapcsolva.
- ▶ Amikor az élelmiszereket gyorsan kell lehűteni, a kompresszor hosszabb ideig működik. Ez normális jelenség.

A készülék alján (a kompresszornál) egy hátsó LED 5 másodpercenként többször villog*.

- Hiba történt.
- ▶ Forduljon a vevőszolgálathoz (lásd 6 Karbantartás) .

A zajok túl erősek.

- A fordulatszám-vezérelt* kompresszorok a különböző fordulatszám-fokozatok miatt különböző futási zajokat okozhatnak.
- ▶ Ez a zaj normális.

Bugyborékolás vagy csepegés hangja

- Ez a zaj a hűtőkörben folyó hűtőfolyadék zaja.
- ▶ Ez a zaj normális.

Halk kattanás

- Ez mindig akkor hallatszik, amikor a hűtőegység (a motor) automatikusan be- vagy kikapcsol.
- ▶ Ez a zaj normális.

Dörmögés. Ez rövid ideig valamivel hangosabb, amikor a hűtőegység (motor) bekapcsol.

- Bekapcsolt SuperFrost funkció vagy frissen behelyezett élelmiszer esetén vagy hosszú ideig nyitott ajtó mellett a hűtési teljesítmény automatikusan megnövekszik.
- ▶ Ez a zaj normális.

- Bekapcsolt SuperCool funkció vagy frissen behelyezett élelmiszer esetén vagy hosszú ideig nyitott ajtó mellett a hűtési teljesítmény automatikusan megnövekszik.
- ▶ Ez a zaj normális.

- A környezeti hőmérséklet túl magas.

- ▶ Problémamegoldás: (lásd 1.2 A berendezés alkalmazási területe)

Mély dörmögés

- A zajt a ventilátor légáramlása okozza.
- ▶ Ez a zaj normális.

Rezgési zajok

- A készülék nem áll szilárdan a padlón. Ezáltal a működő hűtőegység tárgyakat vagy a közelben álló bútorokat rezgésbe hozza.
- ▶ Vizsgálja meg a beszerelt alkatrészeket, szükség esetén újból igazítsa meg a készüléket.
- ▶ A palackokat és edényeket távolítsa el egymástól.

A hőmérsékletkijelző jelzése: F0 – F9

- Hiba történt.
- ▶ Forduljon a vevőszolgálathoz (lásd 6 Karbantartás) .

A hőmérsékletkijelző hálózatkimaradás esetén villog . A hőmérsékletkijelzőn láthatja az áramkimaradás közben mért legmagasabb hőmérsékletet.

- A fagyasztási hőmérséklet áramkimaradás, az áramellátás megszakadása miatt az előző órákban vagy napokban túl magasra emelkedett. Ha az áramkimaradás megszűnt a készülék a legutóbbi hőmérsékleti beállításokkal működik tovább.
- ▶ A legmagasabb hőmérséklet kijelzést törölje: Nyomja meg a riasztás gombot *Fig. 2 (11)*.
- ▶ Ellenőrizze az élelmiszerek minőségét. A megromlott élelmiszereket ne fogyassza el. A felengedett élelmiszert ne fagyassza le még egyszer.

A hőmérsékletkijelző jelzése DEMO.

- A bemutató üzemmód aktív.
- ▶ Forduljon a vevőszolgálathoz (lásd 6 Karbantartás) .

A készülék külső felülete meleg*.

- A hűtőkörben felszabadult hő a berendezés a kondenzvíz elpárolgatására használja.

- ▶ Ez normális jelenség.

A hőmérséklet nem kellően alacsony.

- A készülék ajtaját nem csukta be megfelelően.
- ▶ Csukja be a készülék ajtaját.
- A szellőzés és a szellőztetés nem elegendő.
- ▶ Tegye szabaddá és tisztítsa meg a szellőzőrácsot.
- A környezeti hőmérséklet túl magas.
- ▶ Problémamegoldás: (lásd 1.2 A berendezés alkalmazási területe).
- A készüléket túl gyakran nyitotta ki vagy túl hosszú ideig tartotta nyitva.
- ▶ Várja meg, beáll-e a kívánt hőmérséklet magától. Ha nem, forduljon a vevőszolgálathoz (lásd 6 Karbantartás).
- Túl nagy mennyiségű friss élelmiszert helyezett be a SuperFrost funkció bekapcsolása nélkül.
- ▶ Problémamegoldás: (lásd 5.6.5 SuperFrost)
- Rosszul állította be a hőmérsékletet.
- ▶ Állítsa be hidegebbre a hőmérsékletet és 24 óra után ellenőrizze.
- A készülék túl közel van egy hőforráshoz (kályha, fűtőtest stb.).
- ▶ Változtassa meg a készülék vagy a hőforrás felállítási helyét.
- A készüléket nem megfelelően építette be a felmélyedésbe.
- ▶ Ellenőrizze, hogy a beépítés megfelelő-e és az ajtó jól zár-e.

A kijelzőn vonalak („-”) jelennek meg.

- A fagyasztó hőmérséklete hálózatkimaradás miatt nulla fok fölé emelkedik.

- ▶ Lásd még az "Áramkimaradás" és "" szakaszt

A belső világítás nem világít.

- A készüléket nem kapcsolta be.
- ▶ Kapcsolja be a készüléket.
- Az ajtó 15 percnél hosszabb ideig volt nyitva.
- ▶ Ha az ajtó ki van nyitva, a belső világítás kb. 15 perc elteltével automatikusan kikapcsol.
- A LED világítás hibás vagy a fedél sérült:



FIGYELMEZTETÉS

Az áramütés sérülést okozhat!

A fedél alatt áramot vezető alkatrészek találhatók.

- ▶ A belső LED-es világításokat csak a vevőszolgálat vagy az erre képesítéssel rendelkező szakember cserélheti le vagy javíthatja meg.



FIGYELMEZTETÉS

A LED lámpa sérülést okozhat!

A LED világítás fényintenzitása az RG 2 veszélyességi csoportnak felel meg.

Ha a fedél hibás:

- ▶ Ne nézzen optikai lencsével közvetlen közről egyenesen a világításba. Emiatt ugyanis megsérülhet a szeme.

8 Üzemen kívül helyezés

8.1 A készülék kikapcsolása

Megjegyzés

- ▶ A teljes berendezés kikapcsolásához csak a fagyasztórészt kell kikapcsolni. A hűtőrész vele együtt automatikusan kikapcsol.
- ▶ A hűtőrész külön kikapcsolható (például hosszabb távollét, akár nyaralás idejére), és ilyenkor a fagyasztó tovább üzemel.
- ▶ Ha a készüléket, ill. a hűtőrészt nem lehet kikapcsolni, a gyermekbiztosíték aktív (lásd 5.1 Gyermekbiztosíték).

8.1.1 Teljes készülék kikapcsolása a fagyasztórészen keresztül

- ▶ Nyomja meg a fagyasztórész On/Off Fig. 2 (6) gombját kb. 2 másodpercre.
- ▷ Hosszabb sípszó hallható.
- ▷ A hőmérsékletkijelzők sötétek.
- ▷ A készülék (hűtőrész és fagyasztó) kikapcsolt.

8.1.2 Hűtőrész kikapcsolása

Megjegyzés

Hosszabb távollét, például nyaralás

- ▶ A hűtőrészt a fagyasztórésztől külön is be-/kikapcsolhatja.
- ▶ Nyomja meg a hűtőrész On/Off Fig. 2 (1) gombját kb. 2 másodpercre.
- ▷ A hűtőrész hőmérsékletkijelzője Fig. 2 (2) sötét.
- ▷ A hűtőrészt ezzel kikapcsolta.
- ▷ A fagyasztó tovább üzemel.

8.2 Üzemen kívül helyezés

- ▶ Ürítse ki a berendezést.
- ▶ Kapcsolja ki a berendezést (lásd 8 Üzemen kívül helyezés).
- ▶ Húzza ki a hálózati csatlakozót.
- ▶ Tisztítsa ki a készüléket (lásd 6.3 Berendezés tisztítása).



- ▶ Az ajtót hagyja nyitva, hogy ne keletkezzenek rossz szagok.

9 A berendezés kezelése hulladékként

A berendezés még sok értékes anyagot tartalmaz és a nem szétválogatott háztartási hulladéktól elkülönítetten kell kezelni. Az elhasznált berendezéseket hulladékként hozzáértő és szakszerű módon a helyi érvényes előírások és törvények szerint kezelje.



Az elszállításnál a kiszolgált berendezések hűtőkörét ne rongálja meg, hogy a benne lévő hűtőközeg (a rá vonatkozó adatokat lásd a típustáblán) és az olaj ne tudjon ellenőrizetlenül eltávozni.

- ▶ A berendezést tegye használhatatlanná.
- ▶ Húzza ki a hálózati csatlakozódugót.
- ▶ A csatlakozókábelt vágja el.



Liebherr-Hausgeräte Ochsenhausen GmbH

Memminger Straße 77-79

88416 Ochsenhausen

Deutschland

home.liebherr.com