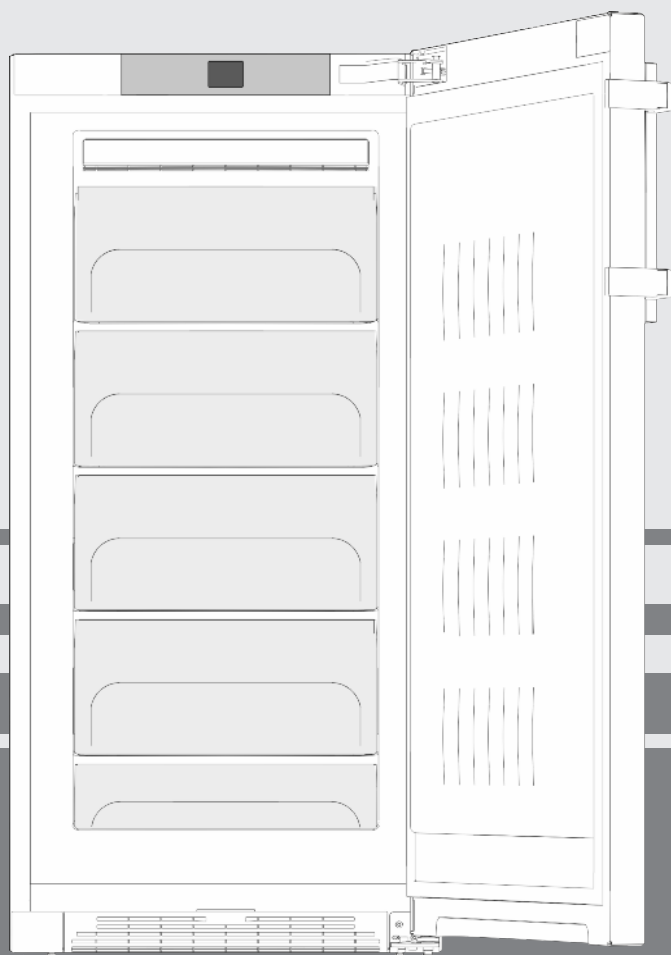


Használati- és felszerelési útmutató

teljes helyiséges BioFresh-hűtőszekrény

HU



20210409 **7088279 - 00**

B...

LIEBHERR

Tartalomjegyzék

| | | |
|-----------|---|-----------|
| 1 | A készülék áttekintése..... | 2 |
| 1.1 | A készülék és a felszerelés áttekintése..... | 2 |
| 1.2 | A berendezés alkalmazási területe..... | 2 |
| 1.3 | Megfelelőségi nyilatkozat..... | 3 |
| 1.4 | EPREL adatbázis..... | 3 |
| 1.5 | Felállítási méretek..... | 3 |
| 1.6 | Takarékoskodás az energiával..... | 3 |
| 1.7 | Elrendezési példa..... | 4 |
| 1.8 | SmartDevice | 4 |
| 2 | Általános biztonsági utasítások..... | 4 |
| 3 | Kezelő- és kijelzőelemek..... | 5 |
| 3.1 | Kezdő képernyő..... | 5 |
| 3.2 | Kezelőszerkezet..... | 5 |
| 3.3 | Készülék gombjai..... | 5 |
| 3.4 | Megjelenő jelzések..... | 6 |
| 3.5 | Készülék lehetőségei..... | 6 |
| 4 | Üzembe helyezés..... | 6 |
| 4.1 | Berendezés szállítása..... | 6 |
| 4.2 | Berendezés felállítása..... | 6 |
| 4.3 | Ajtóütköző cseréje..... | 7 |
| 4.4 | Beépítés a konyhabútorba..... | 12 |
| 4.5 | Csomagolóanyag kezelése hulladékként..... | 12 |
| 4.6 | Berendezés csatlakoztatása..... | 12 |
| 4.7 | A készülék bekapcsolása..... | 13 |
| 4.8 | Szellőztetőrács tisztítás időzítő bekapcsolása..... | 13 |
| 5 | Kezelés..... | 13 |
| 5.1 | Hőmérséklet mértékegységének módosítása..... | 13 |
| 5.2 | Gyermekbiztosíték..... | 13 |
| 5.3 | SabbathMode..... | 13 |
| 5.4 | Páratartalom beállítása..... | 14 |
| 5.5 | Élelmiszerek tárolása..... | 14 |
| 5.6 | Tárolási időtartamok..... | 14 |
| 5.7 | Hőmérséklet beállítása..... | 15 |
| 5.8 | Szabadság funkció..... | 15 |
| 5.9 | Fiókok..... | 15 |
| 5.10 | Tárolólapok..... | 15 |
| 5.11 | VarioSpace..... | 15 |
| 6 | Karbantartás..... | 15 |
| 6.1 | Szellőztetőrács tisztítása..... | 15 |
| 6.2 | Berendezés tisztítása..... | 16 |
| 6.3 | Vevőszolgálat..... | 16 |
| 7 | Üzemzavarok..... | 17 |
| 8 | Üzenetek..... | 18 |
| 9 | Üzemen kívül helyezés..... | 18 |
| 9.1 | Készülék kikapcsolása..... | 18 |
| 9.2 | Üzemen kívül helyezés..... | 18 |
| 10 | A berendezés kezelése hulladékként..... | 18 |

A gyártó folyamatosan dolgozik az egyes típusok és modellek továbbfejlesztésén. Ezért kérjük megértését azzal kapcsolatban, hogy a formai, műszaki és a felszerelést illető változtatás jogát fent kell tartanunk.

Olvassa át figyelmesen a használati utasításban foglalt tudnivalókat, hogy új berendezésének összes előnyét megismerhesse.

Ez a használati útmutató több típusra érvényes, ezért eltérések előfordulhatnak. Csillaggal (*) jelöltük meg azokat a bekezdéseket, amelyek csak bizonyos berendezésekre igazak.

A kezelési útmutatásokat ►, a kezelés eredményét pedig▷ jelzi.

1 A készülék áttekintése

1.1 A készülék és a felszerelés áttekintése

A készüléktípus példaként szolgáló ábrázolása

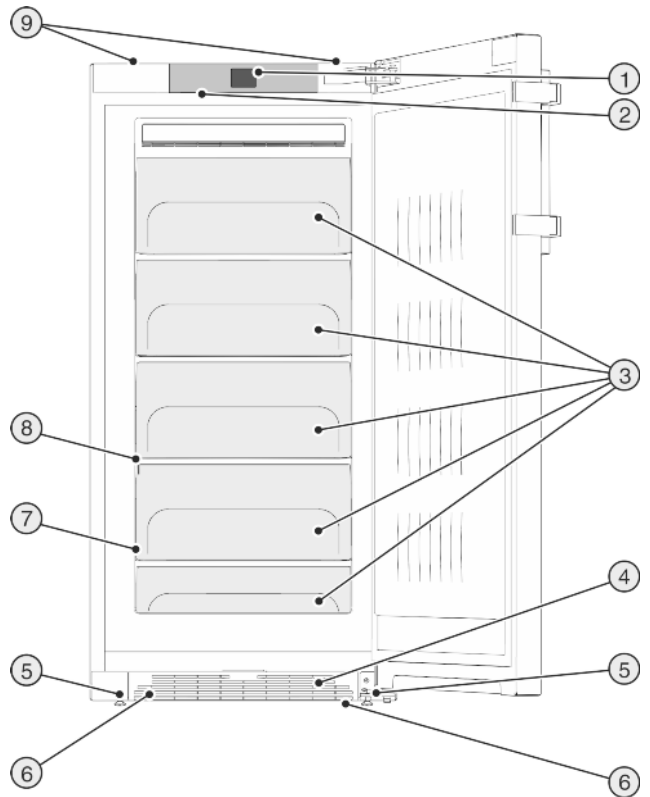


Fig. 1

- | | |
|------------------------------|--|
| (1) Kezelő- és vezérlőelemek | (6) Első szállítógantyúk, hátsó szállítógörgők |
| (2) LED-es belső világítás | (7) Típus tábla |
| (3) BioFresh fiók | (8) VarioSpace |
| (4) Szellőzőrács | (9) Hátsó szállítógantyúk |
| (5) Állítható lábak | |

Megjegyzés

► A tartók, fiókok vagy kosarak elrendezése kiszállított állapotban az optimális energiahatékonyságnak megfelelő.

1.2 A berendezés alkalmazási területe

Rendeltetészerű használat

A készülék kizárólag élelmiszerek hűtésére alkalmas házi vagy háztartási környezetben. Ilyennek számít pl. a következő használat

- személyzeti konyhákban, reggeli szolgáltató penziókban,
- vendégek számára vidéki nyaralókban, szállodákban és más szálláshelyeken,
- élelmiszerellátásnál és hasonló nagykereskedelmi szolgáltatásnál.

A készülék élelmiszerek lefagyasztására nem alkalmas.

A készüléket nem beépített készülékként történő használatra tervezték.

Minden más alkalmazási mód tilos.

Előre látható hibás használat

Az alábbi alkalmazások kifejezetten tilosak:

- Gyógyszerek, vérplazma, laboratóriumi preparátumok vagy hasonló, a 2007/47/EK gyógyszertermékekkel kapcsolatos irányelv hatálya alá tartozó anyagok és termékek hűtése és tárolása
- Alkalmazás robbanásveszélyes területeken
- Alkalmazás mozgó alapzaton, például hajókon, vasúton vagy repülőgépeken
- Élő állatok tárolása

A készülék helytelen használata a tárolt áru károsodását vagy romlását okozhatja.

Klímaosztályok

A készülék a klímaosztályok szerinti besorolásban a korlátozott környezeti hőmérséklet mellett használható. Az Ön készülékére vonatkozó klímaosztályt a típustáblán találja.

Megjegyzés

- ▶ A zavartalan üzemeltetés biztosításához tartsa be a megadott környezeti hőmérsékleteket.

| Klímaosztály | az alábbi környezeti hőmérsékleteken: |
|--------------|---------------------------------------|
| SN | 10 °C – 32 °C |
| N | 16 °C – 32 °C |
| ST | 16 °C – 38 °C |
| T | 16 °C – 43 °C |

1.3 Megfelelőségi nyilatkozat

A hűtőkör tömítettségét megvizsgáltuk. A készülék megfelel a vonatkozó biztonsági előírásoknak, valamint a 2014/35/EU, 2014/30/EU, 2009/125/EK, 2011/65/EK és 2010/30/EU számú irányelveknek.

A BioFresh fiók teljesíti a sokkoló hűtőtér követelményeit a DIN EN 62552:2020 szerint.

1.4 EPREL adatbázis

2021. március 1-jétől az energiafogyasztási címkézéssel és a környezettudatos tervezéssel kapcsolatos információkat az európai termékadatbázisban (EPREL) található meg. A termékadatbázis a következő címen érhető el: <https://eprel.ec.europa.eu/>. Az oldal megkéri, hogy adja meg modelljének jelölését. A modell jelölését a típustáblán találja.

1.5 Felállítási méretek

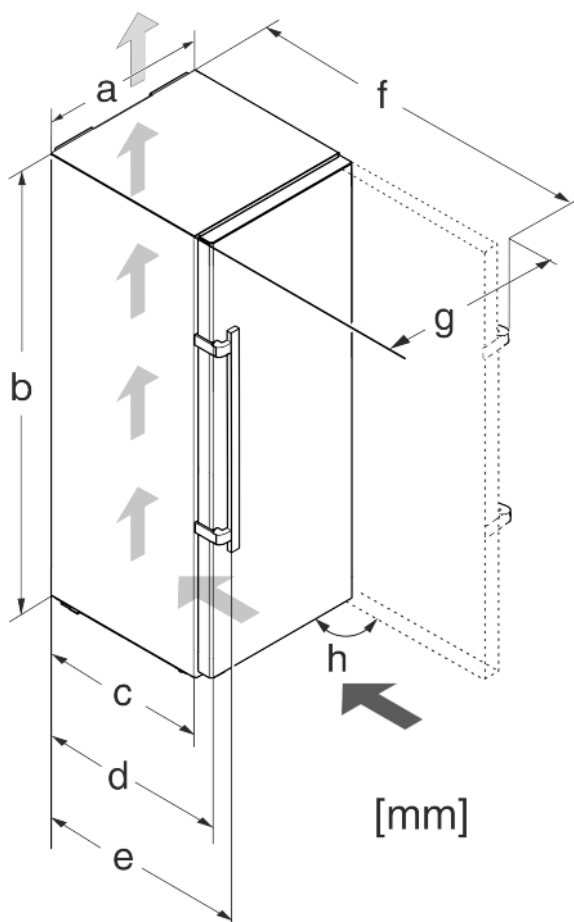


Fig. 2

| Típus | a (m m) | b (m m) | c (m m) | d (m m) | e (m m) | f (m m) | g (m m) | h (°) |
|---------|---------|---------|---------|---------|---------|-----------|---------|-------|
| B 28... | 600 | 1250 | 600* | 665* | 709* | 122 3* | 640 | 90 |

* Fali távolságtartók használata esetén ez a méret 15 mm-rel nő (lásd 4.2 Berendezés felállítása).

1.6 Takarékoskodás az energiával

- Mindig ügyeljen a jó szellőzésre és elszívásra. Ne takarja le a szellőzőnyílásokat, ill. -rácsokat.
- Mindig tartsa szabadon a ventilátor szellőzőrését.
- A készüléket ne állítsa fel közvetlen napsugárzásnak kitett helyeken, tűzhely, fűtőtest és hasonlókkal mellet.
- Az energiafogyasztás függ a felállítási körülményektől, pl. a környezet hőmérsékletétől (lásd 1.2 A berendezés alkalmazási területe). Melegebb környezeti hőmérséklet esetén nőhet az energiafogyasztás.
- A berendezést lehetőleg rövid időre nyissa ki.
- Minél alacsonyabb hőmérsékletet állít be, annál magasabb az energiafogyasztás.
- Az élelmiszereket jól becsomagolva és lefedve tárolja. Így elkerülhető a dérképződés.
- Az élelmiszereket csak a szükséges ideig vegye ki, hogy ne melegedjenek fel túlságosan.
- Ha meleg ételeket szeretne behelyezni, akkor először hagyja lehűlni azokat szobahőmérsékletűre.
- Hosszabb nyaralás esetén használja a szabadság funkciót.

Általános biztonsági utasítások

1.7 Elrendezési példa

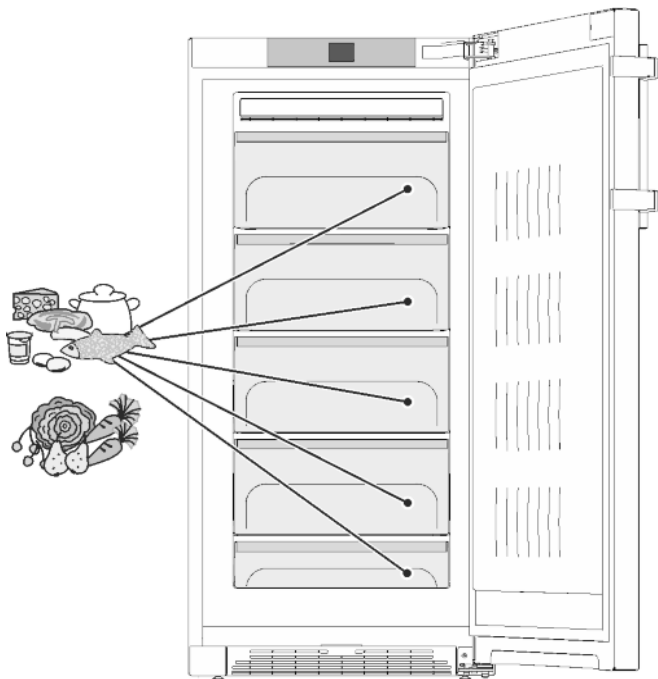


Fig. 3

1.8 SmartDevice

A készülék fel van készítve a Smart Home-hoz csatlakozáshoz és további szolgáltatásokhoz. Egy SmartDevice box használatával érhető el ez a lehetőség, valamint további lehetőségek is. Az aktiválást a MyLiebherr ügyfélporthálon végezheti.



Megjegyzés

A SmartDevice box a [Liebherr háztartási gépek áruházában](http://home.liebherr.com) (home.liebherr.com) vásárolható meg.

Az elérhetőség, előfeltételek és az egyes lehetőségek részletesebb információit a smartdevice.liebherr.com oldalon találja.

2 Általános biztonsági utasítások

A felhasználót fenyegető veszélyek:

- Ezt a készüléket gyerekek, csökkent fizikai, érzékelési és mentális képességű, valamint tapasztalattal és ismeretekkel nem rendelkező személyek csak felügyelet mellett használhatják, vagy ha oktatást kaptak a készülék biztonságos használatáról, és értik az ebből eredő veszélyeket. Gyerekeknek nem szabad a készülékkel játszani. A tisztítást és a felhasználói karbantartást ne végezzék gyerekek felügyelet nélkül. A 3 és 8 év közötti gyermekek végezhetnek be- és kirakodást a készüléknél. A 3 év alatti gyermekeket tartsa távol a készüléktől, hacsak nem állnak folyamatos felügyelet alatt.

- Amikor a készüléket leválasztja a hálózatról, mindig a csatlakozódugót fogja meg. Ne a kábelnél fogva húzza.
- Hiba esetén húzza ki a hálózati csatlakozót vagy kapcsolja le a biztosítékot.
- A hálózati csatlakozóvezetékét ne sértse meg. Ne működtesse a készüléket hibás hálózati csatlakozóvezetékkel.
- A berendezésen javításokat és beavatkozásokat csak a vevőszolgálat vagy erre kiképzett szakember végezhet.
- A berendezést csak az útmutatóban lévő adatok alapján szerelje fel, csatlakoztassa és kezelje hulladékként.
- Őrizze meg gondosan ezt az útmutatót, és szükség esetén adja tovább a készülék következő tulajdonosának.

Tűzveszély:

- A készülékben lévő hűtőközeg (adatokat lásd a típustáblán) környezetbarát, de gyúlékony. A szivárgó hűtőközeg begyulladhat.
 - A hűtőkör csővezetékét ne sértse meg.
 - A készülék belső terében ne foglalatoskodjon gyújtóforrásokkal.
 - A készülék belsejében ne használjon elektromos eszközöket (pl. gőztisztító készüléket, fűtőberendezést, jégkrémkészítőt stb.).
 - Ha a hűtőfolyadék kifolyik: a kilépés helyének közeléből távolítsa el a nyílt lángot vagy a gyújtóforrásokat. Jól szellőztesse ki a helyiséget. Értesítse a vevőszolgálatot.
 - Ne tároljon a készülékben robbanékony anyagokat vagy éghető hajtógázzal, mint pl. propánnal, butánnal, pentánnal stb. működő szóródobozokat. Az ilyen flakonokat a tartalmukra vonatkozó rányomtatott adatok alapján, vagy a láng jelkép segítségével lehet felismerni. Az esetlegesen kiáramló gázokat az elektromos alkatrészek meggyújthatják.
 - Égő gyertyákat, lámpákat és egyéb nyílt lángú tárgyakat tartson távol a készüléktől, hogy ne gyújtsák azt fel.
 - Alkoholos italokat vagy egyéb alkoholtartalmú üvegeket csak jól lezárva tároljon. Az esetlegesen kilépő alkoholt az elektromos alkatrészek meggyújthatják.
- A berendezés eldőlhethet és felborulhat:**
- Az aljzatot, fiókokat, ajtókat stb. ne használja lépcsőnek, és ne támaszkodjon rá. Ez különösen érvényes a gyerekekre.
- Az ételmezszer megmérgeződhet:**
- A túl sokáig tárolt ételmezszerket ne fogyassza el.

Fagyást, érzéstelenséget és fájdalmat érezhet:

- Ne hagyja, hogy bőre hosszú ideig hideg felületekhez vagy hűvös/fagyott árukhoz érjen, vagy védekezzen ez ellen, pl. használjon kesztyűt.

Sérülés vagy kár keletkezhet:

- A forró gőz sérüléseket okozhat. A leolvasztáshoz ne használjon elektromos fűtő- vagy gőzsugaras tisztítókészülékeket, nyílt lángot vagy leolvasztó sprayt.
- Ne szedje le a jeget éles tárgyakkal.

Zúzóadásveszély:

- Az ajtó nyitásakor és zárásakor ne nyúljon a zsanérhoz. Beszorulhatnak az ujjai.

A készüléken található jelek:



A jel a kompresszorban helyezkedhet el. A kompresszorban található olajra vonatkozik, és a következő veszélyre utal: lenyelve vagy a légutakba jutva halált okozhat. Ez az utasítás csak az újrahasznosításnál bír jelentőséggel. Normál üzemeltetés során semmilyen veszély nem áll fenn.



A jel a kompresszorban található, és a tűzveszélyes anyagok által jelentett veszélyt jelöli. Ne távolítsa el a matricát.



A készülék hátoldalán ilyen vagy ehhez hasonló matrica található. Az ajtó és/vagy a burkolat habformázott paneljeire vonatkozik. A megjegyzés csak az újrahasznosítás szempontjából lényeges. Ne távolítsa el a matricát.

Tartsa be a többi fejezetben lévő különleges utasításokat:

| | | |
|--|-----------------------|--|
| | VESZÉLY | egy közvetlenül fenyegető veszélyes helyzetet jelez, ami halált vagy súlyos testi sérüléseket okoz, ha nem kerül el. |
| | FIGYELMEZTETÉS | egy veszélyes helyzetet jelez, ami halált vagy súlyos testi sérülést okozhat, ha nem kerül el. |
| | VIGYÁZAT | egy veszélyes helyzetet jelez, ami könnyű vagy közepesen súlyos testi sérülést okozhat, ha nem kerül el. |
| | FIGYELEM | egy veszélyes helyzetet jelez, ami anyagi károkat okozhat, ha nem kerül el. |
| | Megjegyzés | hasznos tanácsokat és tippet jelez. |

3 Kezelő- és kijelzőelemek

3.1 Kezdő képernyő

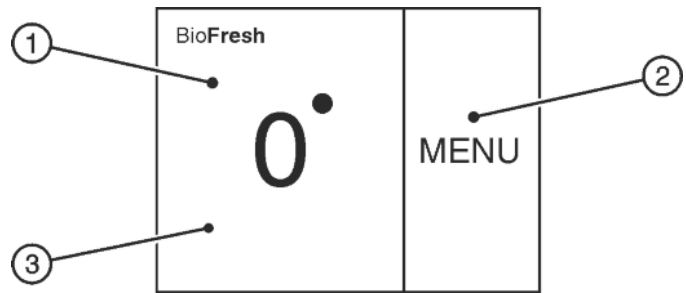


Fig. 4

(1) BioFresh mező

(3) Képernyő

(2) Menü mező

A kezdő képernyő a kiindulási kijelzés a felhasználó számára. Innen minden beállítást elvégezhet.

A képernyő megnyomásával funkciókat hívhat elő és értékeket módosíthat.

3.2 Kezelőszervezet

BioFresh mező



Fig. 5

(1) BioFresh jele

(2) BioFresh hőmérsékletki-jelzője

A BioFresh mezőben jelenik meg az ott beállított hőmérséklet.

A következő beállításokat végezheti el:

- Hőmérséklet beállításai
- Kapcsolja ki a készüléket; a képernyő működőképes állapotban marad.

Menü mező

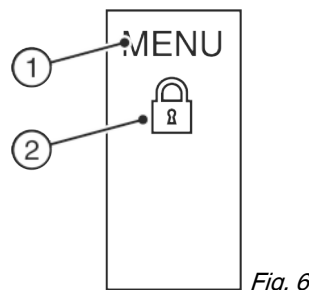


Fig. 6

(1) Főmenü

(2) Aktív lehetőség

A menü mezőn elérheti a készülék lehetőségeit és beállításait. Továbbá az aktív lehetőségek is megjelennek.

3.3 Készülék gombjai

Az egyes lehetőségekhez a Menü gomb megnyomásával férhet hozzá. Egy lehetőség vagy egy beállítás jóváhagyásakor megszólal egy hangjelzés. A kijelzés átvált a kezdő képernyőre.

A készülék a következő jelekkel kezelhető:

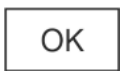
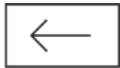


Készenlét:

Készülék vagy hőmérsékletzóna bekapcsolása.

Üzembe helyezés

MENU



Menü:

Lehetőségek előhívása.

Mínusz / Plusz:

Beállítás módosítása (pl. hőmérséklet szabályozása).

Balra/jobbra mutató nyíl:

Lehetőségek kiválasztása, mozgás a menüben.

A nyilakkal lapozhat az egyes lehetőségek között. Az utolsó lehetőség után ismét az első jelenik meg.

Vissza:

Kiválasztás megszakítása.

A kijelző átvált a következő magasabb szintre, ill. a kezdő képernyőre.

OK:

Kiválasztás jóváhagyása.

Jóváhagyás után a kijelző a kezdő képernyőre vált.

ON / OFF, START / STOP

Lehetőség be-/kikapcsolása.

Egy lehetőség be- vagy kikapcsolása után a kijelző a kezdő képernyőre vált.

RESET:

Időzítő visszaállítása.

Vevőszolgálat általi hozzáférés

Megjegyzés

Ha 1 perc után nem választ ki semmit, a kijelző a kezdő képernyőre vált.

3.4 Megjelenő jelzések

A megjelenő jelzések felvilágosítást adnak a készülék jelenlegi állapotáról.



Felfelé mutató nyilak:

A hőmérséklet nő.



Lefelé mutató nyilak:

A hőmérséklet csökken.



Készenlét:

A készülék vagy a hőmérsékletzóna ki van kapcsolva.



Üzenetek:

Aktív hibaüzenetek és emlékeztetések keletkeztek.

3.5 Készülék lehetőségei

A következő lehetőségek kapcsolhatók vagy állíthatók be, magyarázatok és beállítási lehetőségek, (lásd 5 Kezelés) :

Ikon

Lehetőség



SabbathMode



Gyerekzár*



Szabadság funkció



Hőmérséklet mértékegysége



Páratartalom*

* A lehetőség bekapcsolásakor megjelenik a hozzá tartozó jel a mező mezőben.

A lehetőség befejeződésekor vagy kikapcsolásakor a jelzés eltűnik.

4 Üzembe helyezés

4.1 Berendezés szállítása

- ▶ A készüléket csomagolva szállítsa.
- ▶ A készüléket állítva szállítsa.
- ▶ Ne szállítsa egyedül a készüléket.

4.2 Berendezés felállítása



FIGYELMEZTETÉS

A nedvesség tűzveszélyt okozhat!

Ha áramot vezető alkatrészek vagy hálózati vezetékek nedvesednek, az rövidzárat okozhat.

- ▶ A készüléket belsőtéri felhasználásra terveztük. A készüléket ne használja szabadban vagy olyan helyen, ahol nedvesség és fröccsenő víz van.



FIGYELMEZTETÉS

A rövidzárlat tűzveszélyt okozhat!

Ha a készülék hálózati kábele/csatlakozódugója, vagy egy másik készülék és a hátoldala egymáshoz hozzáér, akkor annak rezgése miatt megsérülhet a hálózati kábel/csatlakozódugó, ami pedig rövidzárat okozhat.

- ▶ A készüléket úgy állítsa fel, hogy ne érjen hozzá semmilyen csatlakozódugó vagy hálózati kábel.
- ▶ A készülékhátoldal közelében lévő konnektorokba se ezt, se más készülékeket ne dugjon be.



FIGYELMEZTETÉS

A hűtőfolyadék tűzveszélyt okozhat!

A készülékben lévő hűtőközeg környezetbarát, de gyúlékony. A szivárgó hűtőközeg begyulladhat.

- ▶ A hűtőkör csővezetékeit ne rongálja meg.



FIGYELMEZTETÉS

Égés- és rongálódásveszély!

- ▶ Ne helyezzen hőleadó készülékeket, pl. mikrosütőt, kenyérpírtót stb. a készülékre!



FIGYELMEZTETÉS

Az elzárt szellőzőnyílások égés- és sérülésveszélyt jelentenek!
▶ A szellőzőnyílásokat mindig tartsa szabadon. Mindig ügyeljen a jó szellőzésre és elszívásra!

FIGYELEM

A lecsapódó víz károkat okozhat!

▶ A berendezést ne állítsa fel közvetlenül egy másik hűtő-/fagyasztókészülék mellé.

Megjegyzés

Ha több berendezést állít egymás mellé, hagyjon közöttük 70 mm távolságot. Ha nem tartja be ezt a távolságot, kondenzvíz képződik az egyes berendezések oldalfalai között.

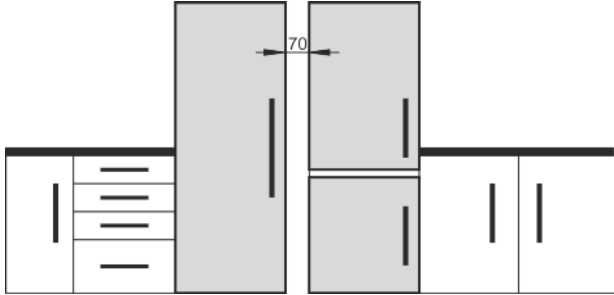


Fig. 7

- Ha a berendezés sérült, forduljon a szállítóhoz, még mielőtt csatlakoztatná a berendezést.
- A felállítás helyén a padlónak vízszintesnek és síknak kell lennie.
- A berendezést ne állítsa fel közvetlen napsugárzásnak kitett helyeken, tűzhely, fűtőtest és hasonló mellett.
- A berendezést a hátoldalával a fal felé állítsa fel, a tartozék távolságtartóval (lásd alább) mindig közvetlenül a falhoz.
- A berendezést csak feltöltetlen állapotban szabad tolni.
- A berendezést alapja és a padló szintje azonos magasságú legyen.
- A berendezést egy másik személy segítségével állítsa fel.
- Minél több hűtőközeg van a berendezésben, annál nagyobbak kell lennie a helyiségnek, melyben a berendezést felállítja. Ha a helyiség túl kicsi, akkor szivárgás esetén éghető gáz-levegő elegy jöhet létre. A felállítás helyén 8 g hűtőközegre legalább 1 m³ térnek kell jutnia. Az alkalmazott hűtőközegre vonatkozó adatok a berendezés belső terében lévő típusútlánál találhatóak.

FIGYELEM

A nemesacél ápolószer károkat okozhat!

A **nemesacél ajtókat** és a **nemesacél oldalfalakat** kiváló minőségű felületi réteggel kezeltük le.



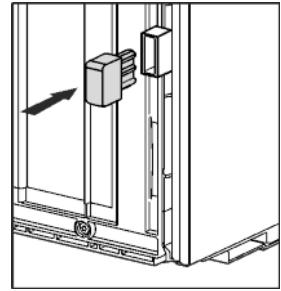
A nemesacél ápolószer megtámadja a felületeket.

▶ A **bevont ajtó- és oldalfal felületeket**, valamint a **lakkozott ajtó- és oldalfal felületeket** kizárólag puha, tiszta kendővel törölje le. Erős szennyeződés esetén használjon egy kis vizet vagy semleges tisztítószert. Esetleg használható mikroszálas törölkendő is.

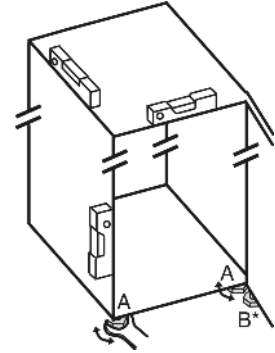
- ▶ Húzza le a díszlecekről és a fiókok előlapjáról a védőfóliákat.
- ▶ Vegye le a szállításhoz használt összes biztonsági elemet.

Használja a távolságtartókat a nyilatkozat szerinti energiafogyasztás eléréséhez, valamint hogy a környezet nagy páratartalma esetén ne csapódjon le víz. Ennek következtében a készülék mélysége kb. 15 mm-rel nő. A készülék a távolságtartó használata nélkül teljes mértékben működőképes, azonban kicsivel magasabb az energiafogyasztása.

- ▶ Ha a készülékhez tartozik fali távolságtartó, ezt a hátoldalon alulra, a jobb és bal oldalra szerelje fel.



- ▶ A csomagolóanyagot kezelje hulladékként. (lásd 4.5 Csomagolóanyag kezelése hulladékként)
- ▶ A készüléket vízszintezze ki a tartozék villáskulccsal és egy libellával úgy, hogy az (A) lábak stabilan és sík területen álljanak.



Megjegyzés

- ▶ Tisztítsa meg a készüléket (lásd 6.2 Berendezés tisztítása).

Ha a berendezést nagyon nedves környezetben állítja fel, a külsejére víz csapódhat le.

- ▶ A felállítás helyén mindig ügyeljen a jó szellőzésre és szellőztetésre.

4.3 Ajtóütköző cseréje

Szükség esetén ki tudja cserélni az ütközőt:

Győződjön meg arról, hogy a következő szerszámokat előkészítette:

- Torx® 25 (T25)
- Torx® 15 (T15)
- Csavarhúzó
- SW10 villáskulcs
- Vízmérték
- Mellékelt villáskulcs T25 szerszámmal
- Szükség esetén akkus csavarhúzó
- Szükség esetén kettős létra
- Esetleg egy másik személy a szerelési munkálatokhoz

Üzembe helyezés

4.3.1 Ajtó levétele

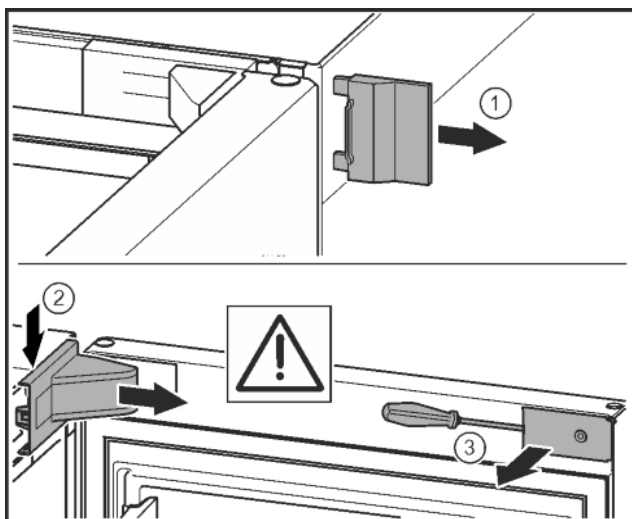


Fig. 8

- Nyissa ki az ajtót.

FIGYELEM

Sérülésveszély!

Ha az ajtó tömítése megsérül, lehet, hogy az ajtó nem fog megfelelően zárni, és a hűtés nem lesz elegendő.

- Ne sértse meg az ajtó tömítését a csavarhúzóval!

- Vegye le a külső fedelet. Fig. 8 (1)
- Pattintsa ki és oldja ki a csapágybak fedelét. Vegye le a csapágybak fedelét. Fig. 8 (2)
- Hornyoltfejű csavarhúzóval pattintsa ki a lemezt, és fordítsa oldalra. Fig. 8 (3)

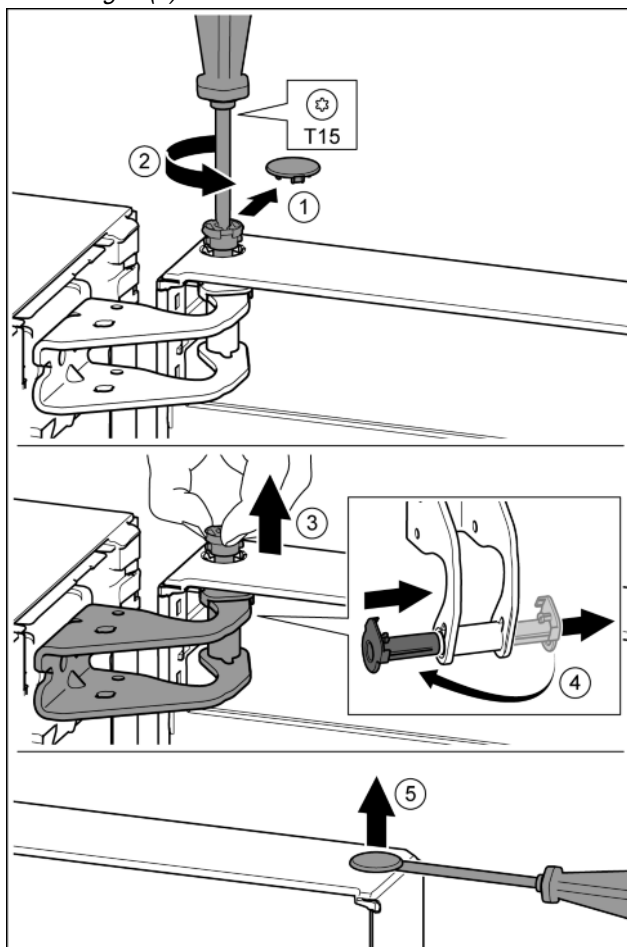


Fig. 9



VIGYÁZAT

Ha az ajtó kibillen, megsérülhet!

- Tartsa erősen az ajtót.
- Óvatosan helyezze le az ajtót.

- Óvatosan húzza le a biztonsági fedelet. Fig. 9 (1)
- A csapot a T15 csavarhúzóval kicsit tekerje ki. Fig. 9 (2)
- Tartsa meg az ajtót, és a csapszeget az ujjaival húzza ki. Fig. 9 (3)
- Húzza ki a csapágyperselyt a vezetősinből. A másik oldalra helyezze és pattintsa be. Fig. 9 (4)
- Emelje le az ajtót, és tegye félre.
- A dugót egy hornyoltfejű csavarhúzóval óvatosan emelje ki az ajtó csapágyperselyből, és húzza ki. Fig. 9 (5)

4.3.2 Felső csapágyrész áthelyezése

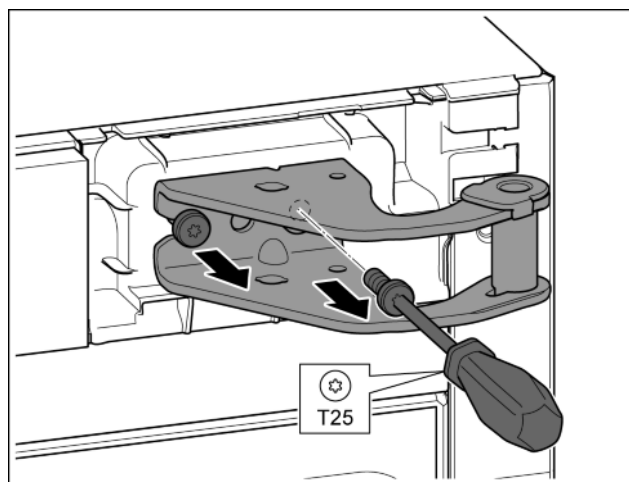


Fig. 10

- A T25 csavarhúzóval mindkét csavart tekerje ki.
- Emelje fel és vegye ki a csapágybakot.

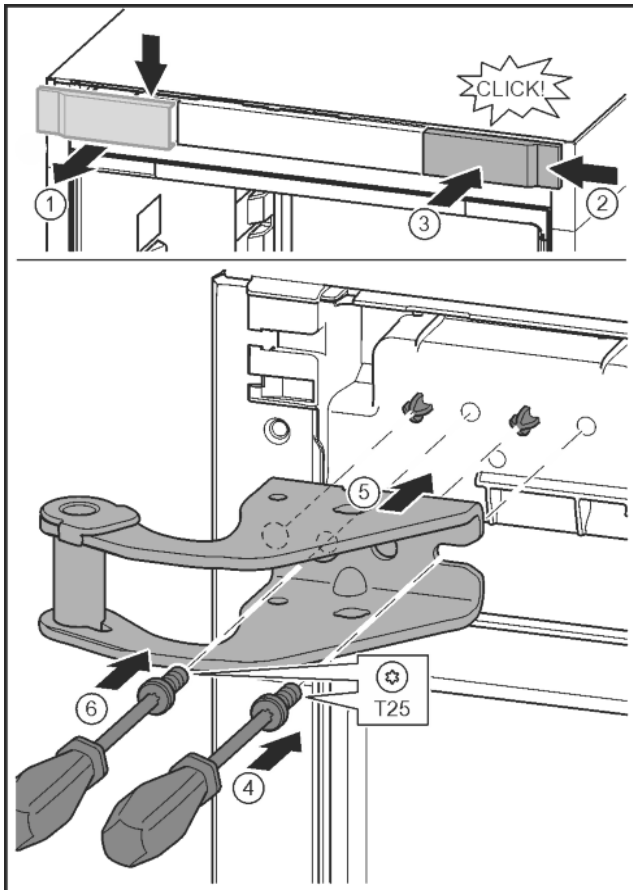


Fig. 11

- ▶ Oldja ki a fedelet, és oldalt vegye le. Fig. 11 (1)
- ▶ A fedelet 180°-kal elfordítva akassza be a másik oldalra jobbról. Fig. 11 (2)
- ▶ Pattintsa be a fedelet. Fig. 11 (3)
- ▶ T25 csavarhúzóval helyezze fel a csavarokat. Fig. 11 (4)
- ▶ Helyezze fel a felső csapágybakot. Fig. 11 (5)
- ▷ A csapok a saját csavarlyukaikban helyezkednek el.
- ▶ Húzza meg a csavart. Fig. 11 (4)
- ▶ A T25 csavarhúzóval helyezze be és húzza meg a csavart. Fig. 11 (6)

4.3.3 Alsó csapágyrész áthelyezése

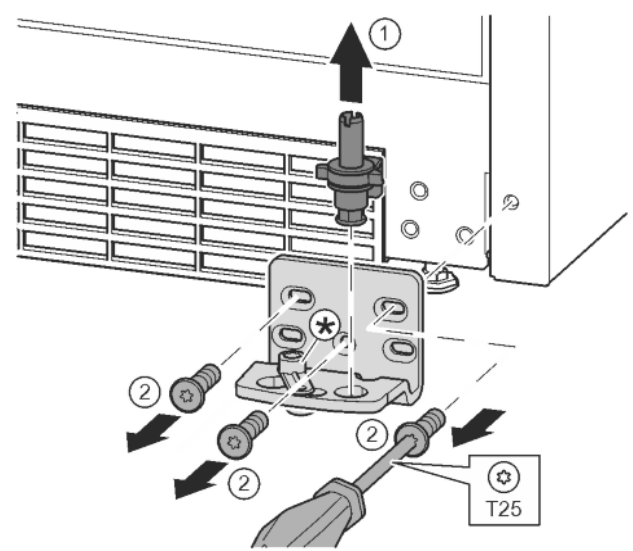


Fig. 12

- ▶ A teljes csapszeget felfelé húzza ki. Fig. 12 (1)
- ▶ A T25 csavarhúzóval tekerje ki a csavarokat, és vegye le a csapágybakot. Fig. 12 (2)

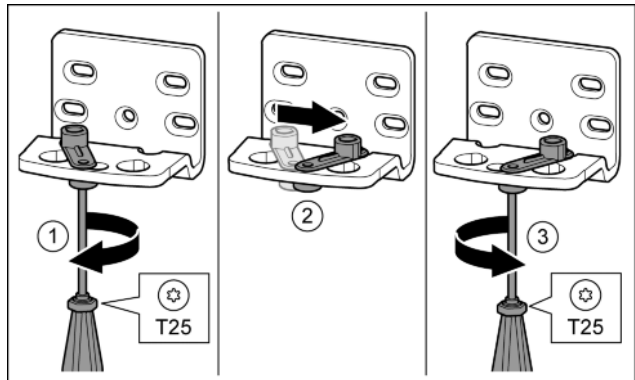


Fig. 13

- ▶ Lazán tekerje be a csavart a T25 csavarhúzóval. Fig. 13 (1)
- ▶ Emelje meg az ajtó záródását segítő egységet, és 90°-kal jobbra forgatva helyezze a furatba. Fig. 13 (2)
- ▶ Húzza meg a csavart a T25 csavarhúzóval. Fig. 13 (3)

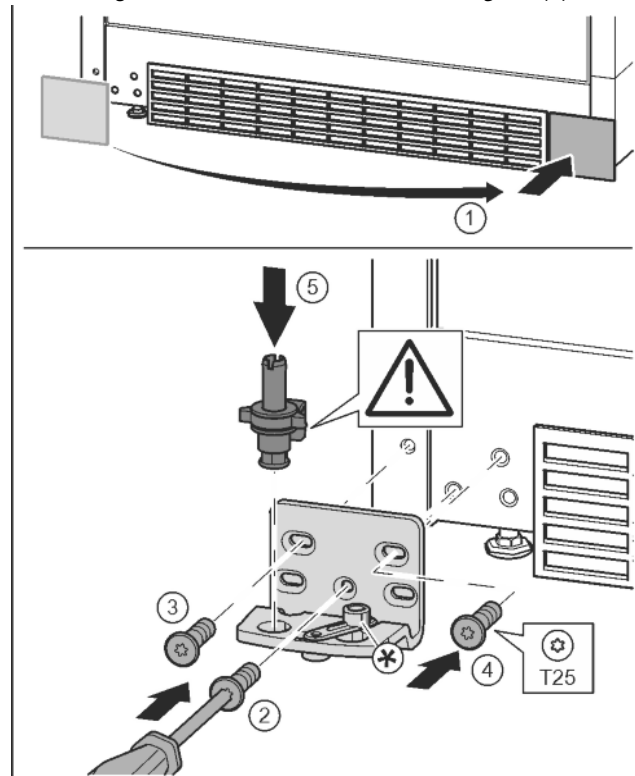


Fig. 14

- ▶ Vegye le a fedelet, és szerelje fel a másik oldalra. Fig. 14 (1)
- ▶ A másik oldalra helyezze fel a csapágybakot, és egy T25 csavarhúzóval húzza meg. Középen az alsó 2 csavarral kezdjen. Fig. 14 (2)
- ▶ Húzza meg a 3 és 4 csavart. Fig. 14 (3, 4)
- ▶ Helyezze be a teljes csapszeget. Ügyeljen közben arra, hogy a bekattanó bütyök hátrafelé mutasson. Fig. 14 (5)

Üzembe helyezés

4.3.4 Ajtó csapágyrészeinek áthelyezése

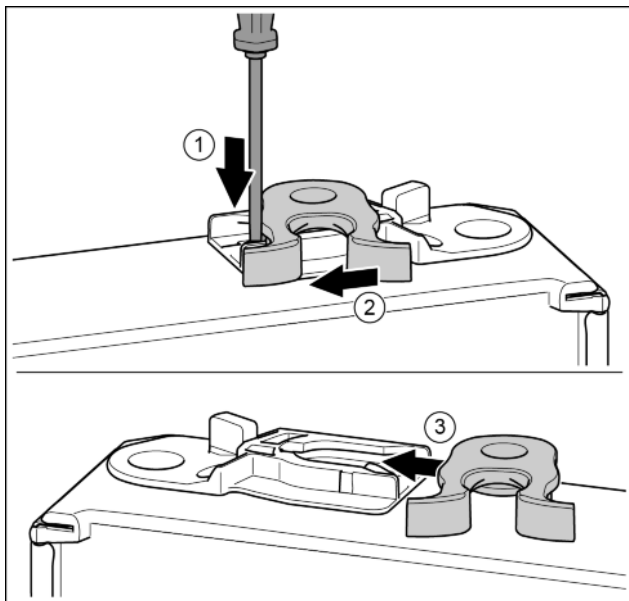


Fig. 15

- ▶ Az ajtó alsó része lefelé mutat: Forgassa el az ajtót.
- ▶ Nyomja le a fedőlemezt csavarhúzóval. Fig. 15 (1)
- ▶ Húzza ki a záróhorgot a vezetősínből. Fig. 15 (2)
- ▶ Tolja be a záróhorgot a másik oldalon lévő vezetősínbé. Fig. 15 (3)
- ▶ Az ajtó felső része felfelé mutat: Forgassa el az ajtót.

4.3.5 Fogantyúk áthelyezése

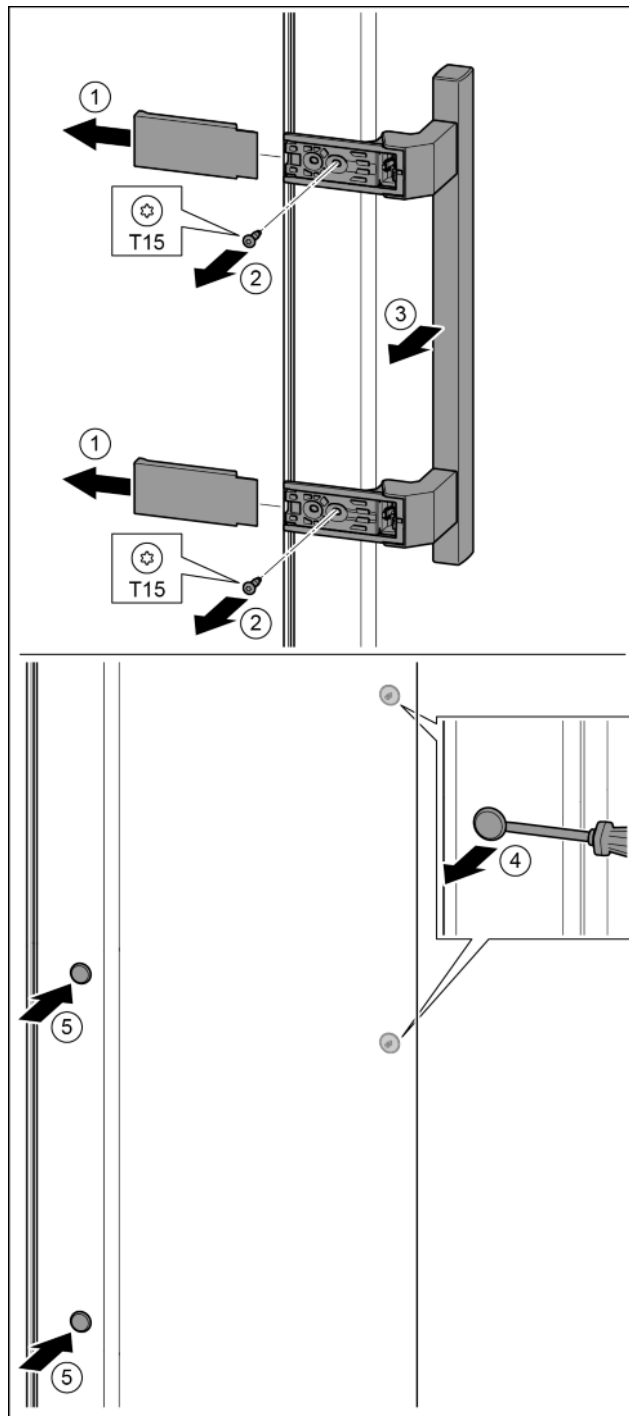


Fig. 16

- ▶ Húzza le a fedelet. Fig. 16 (1)
- ▶ T15 csavarhúzóval tekerje ki a csavarokat. Fig. 16 (2)
- ▶ Vegye le a fogantyút. Fig. 16 (3)
- ▶ Az oldalsó dugókat egy csavarhúzóval óvatosan emelje meg és húzza ki. Fig. 16 (4)
- ▶ A dugókat helyezze be a másik oldalon. Fig. 16 (5)



Fig. 17

- ▶ A fogantyút az ellenkező oldalon helyezze fel. Fig. 17 (1)
- ▷ A csavarlyukak pontosan egymás felett legyenek.
- ▶ Húzza meg a csavarokat a T15 csavarhúzóval. Fig. 17 (2)
- ▶ A fedelet helyezze fel oldalra és tolja fel. Fig. 17 (3)
- ▷ Figyeljen a megfelelő bekattanásra.

4.3.6 Ajtó felszerelése

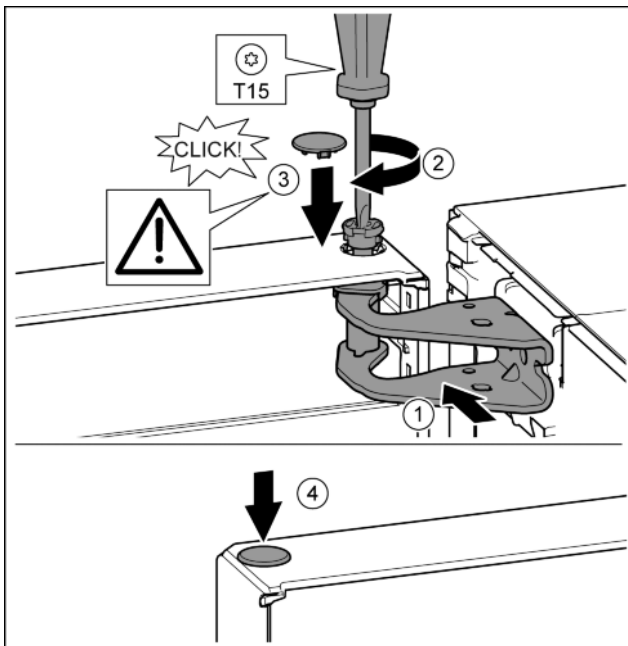


Fig. 18

- ▶ Helyezze az ajtót az alsó csapszegre.
- ▶ Fent igazítsa a csapágybak nyílásához az ajtót. Fig. 18 (1)
- ▶ Helyezze be a csapot, és a T15 csavarhúzóval húzza meg. Fig. 18 (2)
- ▶ Az ajtó biztosítása érdekében szerelje fel a biztonsági fedelet: Helyezze fel a biztonsági fedelet, és ellenőrizze, hogy felfekszik-e az ajtóra. Egyébként a csapszeget teljesen helyezze be. Fig. 18 (3)
- ▶ Helyezze be a dugót. Fig. 18 (4)

4.3.7 Ajtó beigazítása



FIGYELMEZTETÉS

A kieső ajtó sérülésveszélyt okoz!

Ha a tartóelemeket nem eléggé szorosan csavarja fel, az ajtó kieshet. Ez súlyos sérüléseket okozhat. Azonkívül az ajtó esetleg nem jól zár, így a készülék nem hűt megfelelően.

- ▶ A csapágybakokat csavarozza fel 4 Nm-es nyomatékkal.
- ▶ Minden csavart ellenőrizzen és szükség esetén húzzon meg.

- ▶ Az ajtókat az alsó csapágybakban lévő két hosszított furat felett igazítsa egy vonalba a készülék házzal. Ehhez az alsó csapágybakban lévő középső csavart a mellékelt T25 szerszámmal tekerje ki. A többi csavart a T25 szerszámmal vagy egy T25 csavarhúzóval kicsit oldja ki, és állítsa a hosszított furat fölé.

- ▶ Az ajtó letámasztása: SW10 villáskulccsal csavarja ki a csapágybak alján lévő állítólábát, amíg a földön nem fekszik, azután még 90°-kal forgassa tovább.

4.3.8 Borítások felhelyezése

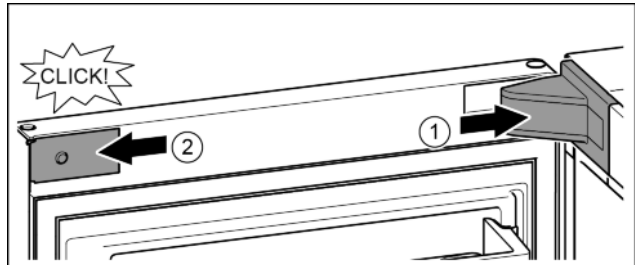


Fig. 19

Az ajtó 90°-ban van kinyitva.

- ▶ Helyezze fel és pattintsa be a csapágybak fedelét, szükség esetén óvatosan nyomja szét. Fig. 19 (1)
- ▶ Helyezze fel oldalra a lemezt, és pattintsa be. Fig. 19 (2)

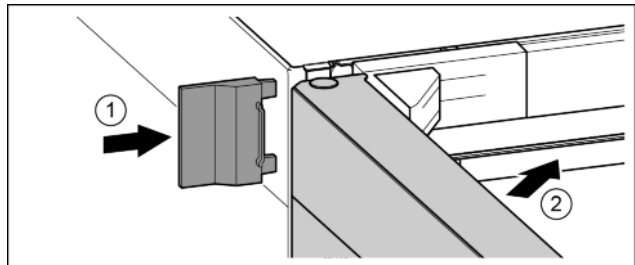


Fig. 20

- ▶ Tolja fel a külső fedelet. Fig. 20 (1)
- ▶ Csukja be a felső ajtót. Fig. 20 (2)

4.4 Beépítés a konyhabútorba

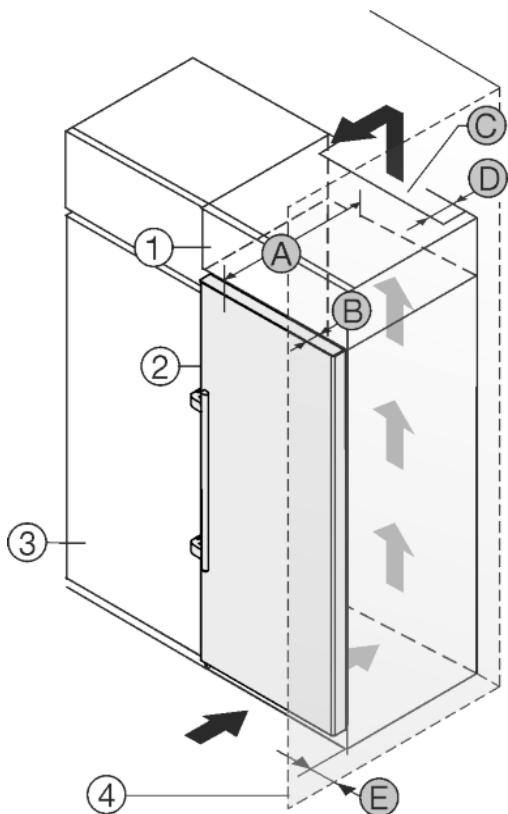


Fig. 21

| A [mm] | B [mm] | C [cm ²] | D [mm] | E [mm] |
|--------|--------|----------------------|-------------|-------------|
| 665 * | 65 | legalább 300 | legalább 50 | legalább 46 |

* Fali távolságtartók használata esetén ez a méret 15 mm-rel nő (lásd 4.2 Berendezés felállítása).

A készüléket körbe lehet építeni konyhaszekrényekkel. Rá lehet szerelni Fig. 21 (2) egy rátétszekrényt, hogy a készüléket a konyhabútorok magasságához Fig. 21 (1) igazítsa.

A készüléket közvetlenül a konyhaszekrény Fig. 21 (3) mellett is felállíthatja. Ahhoz, hogy az ajtókat teljesen ki tudja nyitni, a készüléknek a konyhaszekrény elülső oldalához képest legalább a mélységnek Fig. 21 (B) megfelelően ki kell állnia. A konyhaszekrények mélységétől és a fali távolságtartók használatától függően a készülék nagyobb mértékben is kiállhat.

FIGYELEM

Károsodás keletkezhet a nem megfelelő szellőzés által okozott túlmelegedés miatt!

Elégtelen szellőzés esetén a kompresszor megsérülhet.

- ▶ Ügyeljen az elégséges szellőzésre.
- ▶ Legyen tekintettel a szellőzési igényekre.

Szellőzési igények:

- A készülék hátoldalán található távtartó bordák az elegendő szellőzést szolgálják. Ezek a véghelyzetükben nem fekhethetnek bele mélyedésekbe vagy nyílásokba.
- A rátétszekrény hátoldalán egy mélységű Fig. 21 (D) szellőző aknát kell a rátétszekrény teljes szélességében kialakítani.
- A mennyezett alatt be kell tartani a szellőző keresztmetszetet Fig. 21 (C).
- Minél nagyobb a szellőzőjárat keresztmetszete, annál energiatakarékosabban működik a készülék.

Mikor a készüléket a csuklópántokkal egy fal Fig. 21 (4) mellett állítja fel, akkor a készülék és a fal közti távolságot Fig. 21 (E) be kell tartani. Ez nyitott ajtó esetén megfelel a fogantyú túlnyúlásának.

4.5 Csomagolóanyag kezelése hulladékként



FIGYELMEZTETÉS

A csomagolóanyag és a fóliák fulladásveszélyt jelentenek!

- ▶ Ne hagyja, hogy gyerekek játszanak a csomagolóanyaggal.

A csomagolás újrahasznosított anyagokból készült:

- Hullámlemez/kartonpapír
 - Habosított polisztirolból készült alkatrészek
 - Polietilén fóliák és tasakok
 - Polipropilénből készült átkötőszalagok
 - Szögelt fakeret polietilén lappal*
- ▶ A csomagolóanyagot vigye egy hivatalos gyűjtőhelyre.



4.6 Berendezés csatlakoztatása



FIGYELMEZTETÉS

Szakszerűtlen csatlakoztatás!

Tűzveszély.

- ▶ Ne használjon hosszabbító kábelt.
- ▶ Ne használjon elosztólécet.

FIGYELEM

Szakszerűtlen csatlakoztatás!

Az elektronika sérülése.

- ▶ Ne használjon szigetüzemű invertert.
- ▶ Ne használjon energiatakarékos csatlakozódugót.

Megjegyzés

Kizárólag a tartozék hálózati csatlakozóvezetékét használja.

- ▶ Hosszabb hálózati csatlakozóvezetékét a vevőszolgáltatótól rendelhet.

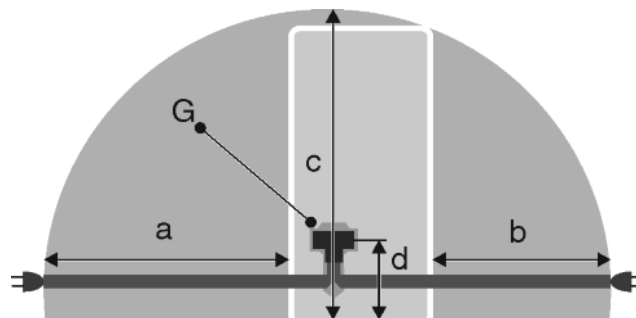


Fig. 22

| a | b | c | d | G |
|-----------|-----------|-----------|----------|------------|
| ~ 1800 mm | ~ 1400 mm | ~ 2100 mm | ~ 200 mm | Csatlakozó |

Győződjön meg arról, hogy a következő előfeltételek teljesülnek:

- A felállítási helyen az áram típusa és a feszültség megfelel a típustábla adatainak (lásd 1 A készülék áttekintése).
- A konnektor előírászerűen földelve és elektromosan biztosítva van.
- A biztosíték kioldási árama 10 és 16 A között van.
- A konnektor könnyen hozzáférhető.
- A konnektor a készülék hátoldali területén kívül helyezkedik el a megadott tartományban. Fig. 22 (a, b, c)
- ▶ Vizsgálja meg az elektromos csatlakozásokat.
- ▶ Dugja be a csatlakozót Fig. 22 (G) a készülék hátoldalába. Figyeljen a megfelelő bekattanásra.
- ▶ Csatlakoztassa a hálózati dugót a feszültségellátáshoz.
- ▶ A képernyőn megjelenik a Liebherr logó.

▷ A kijelzés átvált a készenléti jelre.

4.7 A készülék bekapcsolása

Megjegyzés

A Bemutató üzemmód bekapcsolásakor a kezdő képernyőn megjelenik a DEMO felirat.

▶ Bemutató üzemmód kikapcsolása (lásd 7 Üzemzavarok).

A készüléket kb. 2 órával az áruk első berakása előtt csatlakoztassa és kapcsolja be.

4.7.1 A készülék bekapcsolása

Ha a teljes képernyőn a készenlét jel látható:

- ▶ Nyomja meg a készenlét jelet.
- ▷ A készülék bekapcsol. A kijelzés átvált a kezdő képernyőre.
- ▷ A készülék beáll a kijelzett hőmérsékletre. Ezt lefele mutató nyílak jelzik.

Ha a készenlét jel látható a BioFresh mezőben:

- ▶ Nyomja meg a készenlét jelet.
- ▷ A készülék bekapcsol.
- ▷ A készülék beáll a kijelzett hőmérsékletre. Ezt lefele mutató nyílak jelzik.

Ha a képernyő fekete:

- ▶ Nyomja meg a képernyőt.
- ▷ A teljes képernyőn megjelenik a készenlét jel.
- ▶ Nyomja meg a készenlét jelet.
- ▷ A készülék bekapcsol. A kijelzés átvált a kezdő képernyőre.
- ▷ A készülék beáll a kijelzett hőmérsékletre. Ezt lefele mutató nyílak jelzik.

4.8 Szellőztetőrács tisztítás időzítő bekapcsolása

Az elegendő szellőzéshez a szellőztetőrácsot évente legalább egyszer tisztítsa meg. Az emlékeztetéshez bekapcsolhatja az időzítőt.

- ▶ Nyomja meg a Menü gombot.
- ▶ Annyiszor nyomja meg a nyílakat, amíg meg nem jelenik a szellőztetőrács.
- ▶ Nyomja meg a szellőztetőrács jelét.
- ▶ Nyomja meg az ON gombot.
- ▷ Az időzítő bekapcsol. Az idő letelte után egy üzenet szólítja fel a szellőztetőrács tisztítására.

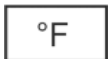


5 Kezelés

5.1 Hőmérséklet mértékegységének módosítása

A hőmérséklet kijelzését megváltoztathatja °C-ról °F-ra.

- ▶ Nyomja meg a Menü gombot.
- ▶ Annyiszor nyomja meg a nyílakat, amíg a kijelzőn °C nem lesz látható.
- ▶ Nyomja meg az °F lehetőséget.
- ▷ A hőmérséklet °F mértékegységben fog megjelenni.



Ennek megfelelően állíthatja át a készüléket °F-ról °C-ra.

5.2 Gyermekbiztosíték

A gyermekbiztosítékkal biztosíthatja, hogy a gyerekek játék közben ne kapcsolják ki véletlenül a berendezést.



5.2.1 A gyermekbiztosíték bekapcsolása

- ▶ Nyomja meg a Menü gombot.
- ▶ Annyiszor nyomja meg a nyílakat, amíg a gyermekbiztosíték meg nem jelenik.
- ▶ Nyomja meg az ON gombot.
- ▷ A gyermekbiztosítékot bekapcsolta.



5.2.2 Gyermekbiztosíték kikapcsolása

- ▶ Nyomja meg a Menü gombot.
- ▶ Annyiszor nyomja meg a nyílakat, amíg a gyermekbiztosíték meg nem jelenik.
- ▶ Nyomja meg az OFF gombot.
- ▷ A gyermekbiztosítékot kikapcsolta.



5.3 SabbathMode

Ez a funkció teljesíti a shabbat, ill. a zsidó szabadnapok vallási követelményeit. Ha aktív a SabbathMode, a vezérlő elektronika egyes funkciói lekapcsolnak. A SabbathMode beállítása után már nem kell törődnie az ellenőrzőlámpákkal, számokkal, jelekkel, kijelzésekkel, riasztási üzenetekkel és ventilátorokkal. A leolvasztási ciklus csak a megadott ideig működik, a hűtőszekrény használatának figyelembevétele nélkül. Áramszünetet követően a készülék magától visszakapcsol SabbathMode üzembe.

A Star-K tanúsítvánnyal rendelkező készülékek listáját megtalálja a www.star-k.org/appliances oldalon.



FIGYELMEZTETÉS

Az élelmiszer megmérgeződhet!

Ha bekapcsolt SabbathMode mellett hálózati kimaradás történik, ez az üzenet nem tárolódik. A hálózati kimaradás végén a készülék SabbathMode üzemben működik tovább. Ennek végén a hálózati kimaradásról nem jelenik meg üzenet a hőmérséklet-kijelzőn.

Ha SabbathMode közben áramkimaradás történt:

- ▶ Vizsgálja meg az élelmiszerek minőségét. A felolvasztott élelmiszereket ne fogyassza el!

- A SabbathMode kikapcsolásáig minden funkció zárva lesz.
- Ha a SabbathMode bekapcsolásakor pl. a SuperFrost, SuperCool, szellőztetés stb. funkciók aktívak, azok úgy is maradnak.
- A készülék semmilyen hangjelet nem ad ki, és a hőmérsékletkijelzőn nem jelennek meg figyelmeztetések/beállítások (pl. hőmérsékletriasztás, ajtóriasztás).
- A belső világítás kikapcsol.

5.3.1 SabbathMode bekapcsolása

- ▶ Nyomja meg a Menü gombot.
- ▶ Annyiszor nyomja meg a nyílakat, amíg a SabbathMode meg nem jelenik.
- ▶ Nyomja meg az ON gombot.
- ▷ A SabbathMode üzemet bekapcsolta. A képernyőn csak a SabbathMode jel lesz látható.



A SabbathMode 120 óra után automatikusan kikapcsol, ha korábban kézzel nem kapcsolta le. A kijelzés átvált a kezdő képernyőre.

5.3.2 SabbathMode kikapcsolása

- ▶ Nyomja meg a képernyőt.
- ▶ Nyomja meg az OFF gombot.
- ▷ A SabbathMode üzemet kikapcsolta.



5.4 Páratartalom beállítása

A készülék páratartalma szabályozható annak függvényében, milyen élelmiszert kíván tárolni benne.



A fiók páratartalma függ a behelyezett hűtendő áru nedvességtartalmától, valamint az ajtónyitások gyakoriságától. Az előre beállított funkció: DrySafe.

5.4.1 HydroSafe beállítása

A HydroSafe beállítás magas nedvességtartalmú becsomagolatlan saláták, zöldségek, gyümölcsök tárolására alkalmas. Jól megtöltött fiók esetén harmatosan friss klíma alakul ki, akár 90%-os páratartalommal.

- ▶ Nyomja meg a Menü gombot.
- ▶ Annyiszor nyomja meg a nyilakat, amíg a DrySafe meg nem jelenik.
- ▶ Nyomja meg a HydroSafe gombot.



▷ A HydroSafe üzemet bekapcsolta.

5.4.2 DrySafe beállítása

A DrySafe beállítás száraz és becsomagolt élelmiszerek (pl. tejtermékek, húсарuk, halak, hentesáruk) tárolására alkalmas. Itt viszonylag száraz tárolási klíma alakul ki.

- ▶ Nyomja meg a Menü gombot.
- ▶ Annyiszor nyomja meg a nyilakat, amíg a HydroSafe meg nem jelenik.
- ▶ Nyomja meg a DrySafe gombot.



▷ A HydroSafe üzemet kikapcsolta.

5.5 Élelmiszerek tárolása

Megjegyzés

- ▶ A BioFresh részben ne tároljon hidegre érzékeny zöldségeket, pl. uborkát, padlizsánt, paradicsomot, cukkinit, valamint hidegre érzékeny déligyümölcsöket.

- ▶ Azért, hogy az élelmiszerek az átterjedő kórokozók miatt ne romoljanak meg: A becsomagolatlan állati és növényi élelmiszereket egymástól elkülönítve tárolja a fiókokban. Ez a különböző fajtájú húsokra is érvényes. Ha helyhiány miatt az élelmiszereket együtt kell tárolni:
 - ▶ Csomagolja be az élelmiszert.
 - ▶ A legfelső fiók legfeljebb 15 kg-mal, a legalsó fiók legfeljebb 10 kg-mal, a többi fiók legfeljebb 25 kg-mal terhelhető.
 - ▶ A lemezek egyenként 35 kg-mal terhelhetőek.

5.6 Tárolási időtartamok

| A tárolási időtartam irányértékei alacsony páratartalom mellett, 0 °C-on | | | |
|--|------|-----|-------|
| Vaj | max. | 90 | napig |
| Kemény sajtot | max. | 110 | napig |
| Tej | max. | 12 | napig |
| Kolbász, felvágott | max. | 9 | napig |
| Szárnyasok | max. | 6 | napig |
| Disznóhús | max. | 7 | napig |
| Marhahús | max. | 7 | napig |
| Vadak | max. | 7 | napig |

Megjegyzés

- ▶ Vegye figyelembe, hogy a fehérjédúsabb élelmiszerek, pl. a kagylók és a rákok gyorsabban megromlanak, mint a halak, a halak pedig gyorsabban, mint a húsook.

A tárolási időtartam irányértékei magas páratartalom mellett, 0 °C-on

| Zöldségek, saláták | | | |
|--------------------|------|-----|-------|
| Articsóka | max. | 14 | napig |
| Zeller | max. | 28 | napig |
| Karfiol | max. | 21 | napig |
| Brokkoli | max. | 13 | napig |
| Cikória | max. | 27 | napig |
| Saláta | max. | 19 | napig |
| Borsófélék | max. | 14 | napig |
| Káposzta | max. | 14 | napig |
| Sárgarépa | max. | 80 | napig |
| Fokhagyma | max. | 160 | napig |
| Karalábé | max. | 55 | napig |
| Fejessaláta | max. | 13 | napig |
| Gyógynövények | max. | 13 | napig |
| Hagyma | max. | 29 | napig |
| Gomba | max. | 7 | napig |
| Hónapos retek | max. | 10 | napig |
| Kelbimbó | max. | 20 | napig |
| Spárga | max. | 18 | napig |
| Spenót | max. | 13 | napig |
| Kelkáposzta | max. | 20 | napig |
| Gyümölcsök | | | |
| Sárgabarack | max. | 13 | napig |
| Alma | max. | 80 | napig |
| Körte | max. | 55 | napig |
| Szeder | max. | 3 | napig |
| Datolya | max. | 180 | napig |
| Eper | max. | 7 | napig |
| Füge | max. | 7 | napig |
| Áfonya | max. | 9 | napig |
| Málna | max. | 3 | napig |
| Ribizli | max. | 7 | napig |
| Cseresznye | max. | 14 | napig |
| Kivi | max. | 80 | napig |
| Őszibarack | max. | 13 | napig |
| Szilva | max. | 20 | napig |
| Vörös áfonya | max. | 60 | napig |
| Rebarbara | max. | 13 | napig |
| Egres | max. | 13 | napig |
| Szóló | max. | 29 | napig |

5.7 Hőmérséklet beállítása

A hőmérséklet a következő tényezőktől függ:

- az ajtónyitás gyakorisága
- az ajtónyitás időtartama
- a helyiség hőmérséklete a felállítás helyén
- az élelmiszer fajtája, hőmérséklete és mennyisége

A hőmérsékletet 0 °C és 3 °C között állíthatja be. 0 °C esetén a hőmérséklet 0 °C alá is eshet, így az élelmiszer megfagyhat.

Hőmérséklet ajánlott beállítása: 0 °C

- ▶ Nyomja meg a BioFresh mezőt.
- ▷ A következő képernyő jelenik meg:

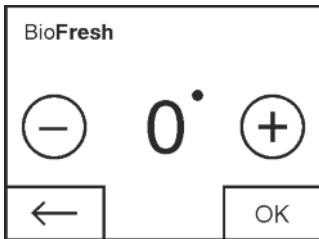


Fig. 23

Hőmérséklet melegebbre állítása:

- ▶ Nyomja meg a plusz gombot.

Hőmérséklet hidegebbre állítása:

- ▶ Nyomja meg a mínusz gombot.

A leghidegebb hőmérséklet kiválasztása esetén a mínusz jel inaktívvá válik.

A legmelegebb hőmérséklet kiválasztása után a plusz jelet újból megnyomva az inaktívvá válik. A kijelzőn megjelenik a készenlét jel.

- ▶ A kívánt hőmérsékletet az OK gombbal hagyja jóvá.
- ▷ A kijelzés átvált a kezdő képernyőre.
- ▷ Megjelenik a kiválasztott hőmérséklet.
- ▷ A felfele vagy lefele mutató nyilak a hőmérséklet változását mutatják. Az előírt hőmérséklet elérése után a nyilak eltűnnek.

5.8 Szabadság funkció

A szabadság üzemmód energiát takarít meg, és megakadályozza, hogy szag keletkezzen, mikor a BioFresh-rész ajtaja hosszabb ideig zárva marad.



5.8.1 Holiday üzemmód bekapcsolása

- ▶ Vegyen ki minden élelmiszert, különben megromlanak.
- ▶ Nyomja meg a Menü gombot.
- ▶ Annyiszor nyomja meg a nyilakat, amíg meg nem jelenik a Holiday üzemmód.
- ▶ Nyomja meg az ON gombot.
- ▷ A Holiday üzemmód bekapcsolva.



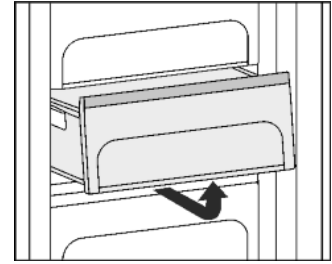
- ▷ A BioFresh mezőben megjelenik a Holiday üzemmód ikon.

5.8.2 Holiday üzemmód kikapcsolása

- ▶ A BioFresh mezőben nyomja meg a Holiday üzemmód ikont.
- ▷ A Holiday üzemmód kikapcsolva.
- ▶ A hőmérséklet visszaáll az előre beállított értékre. Lefelé mutató nyilak jelzik a hőmérséklet csökkenését.



5.9 Fiókok

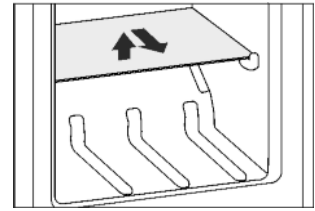


- ▶ Ha a mélyhűtött árut közvetlenül a tárolólapokra szeretné helyezni: emelje fel a fiókot és előre húzza ki.

5.10 Tárolólapok

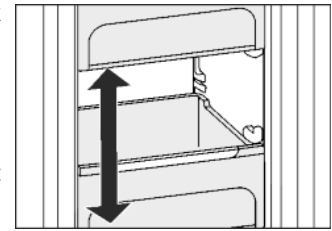
5.10.1 Tárolólapok áthelyezése

- ▶ Tárolólap kivétele: emelje fel az elejét és húzza ki.
- ▶ Tárolólap visszahelyezése: egyszerűen ütközésig tolja be.



5.11 VarioSpace

A fiókokon kívül a tárolólapok is kivehetők. Így még több teret nyer a nagyobb méretű élelmiszerek, mint például a szárnyasok, húsok, nagyobb vadhúsok, valamint magas pékáruk tárolásához, melyeket egészben fagyaszthat le, és később elkészíthet.



- ▶ A legfelső fiók legfeljebb 15 kg-mal, a legalsó fiók legfeljebb 10 kg-mal, a többi fiók legfeljebb 25 kg-mal terhelhetők.
- ▶ A lemezek 35 kg fagyasztott termékkel terhelhetők.

6 Karbantartás

6.1 Szellőztetőrács tisztítása

A szellőztetőrács a levegő optimális be- és kivezetésével biztosítja a készülék kifogástalan működését.

- ▶ Porszívóval rendszeresen szívja ki a szellőztetőrácsot.
- ▶ A makacs szennyeződések egy nedves ruhával távolítsa el.

A bekapcsolt időzítő a kijelzőn megjelenő üzenettel szólít fel a tisztításra. A képernyőn megjelenik a szellőztetőrács tisztítása.



- ▶ Nyomja meg a szellőztetőrács tisztítása jelet.
- ▷ A kijelzés átvált a kezdő képernyőre.

A tisztítás végrehajtásáig és jóváhagyásáig a Menü mezőt megnyomva ismét kijelezhető az üzenet (lásd 8 Üzenetek).

Szellőztetőrács-tisztítás jóváhagyása

- ▶ Nyomja meg a Menü gombot.
- ▶ Annyiszor nyomja meg a nyilakat, amíg meg nem jelenik a szellőztetőrács.
- ▶ Nyomja meg a szellőztetőrács jelét.
- ▶ Annyiszor nyomja meg a nyilakat, amíg meg nem jelenik a szellőztetőrács tisztítása.



- ▶ Nyomja meg az RESET gombot.
- ▷ Az időzítő visszaáll. A tisztítási időszak előről kezdődik.



Időzítő kikapcsolása

Az emlékeztetőfunkció kikapcsolásához leállíthatja az időzítőt.

- ▶ Nyomja meg a Menü gombot.
- ▶ Annyiszor nyomja meg a nyilakat, amíg meg nem jelenik a szellőztetőrács.
- ▶ Nyomja meg a szellőztetőrács jelét.
- ▶ Nyomja meg az OFF gombot.
- ▷ Az időzítő kikapcsol.



6.2 Berendezés tisztítása

Rendszeresen tisztítsa meg a készüléket.



FIGYELMEZTETÉS

A forró gőz sérülést és rongálódást okoz!

A forró gőz égési sérüléseket okozhat és károsíthatja a felületeket.

- ▶ Ne használjon gőzsugaras tisztítóberendezést!

FIGYELEM

A berendezés megsérülhet, ha rosszul tisztítja meg!

- ▶ Ne használjon tömény tisztítószeret.
- ▶ Ne használjon súroló vagy dörzsölő szivacsot, illetve acélgapót.
- ▶ Ne használjon éles, súroló, homok-, klór- vagy savtartalmú tisztítószeret.
- ▶ Ne használjon kémiai oldószert.
- ▶ A készülék belső oldalán található típusablát ne sértse meg vagy ne távolítsa el. Ez fontos a vevőszolgálat számára.
- ▶ Semmilyen kábelt vagy egyéb alkatrészt ne szakítson szét, ne törjön el vagy ne károsítson meg.
- ▶ Ne hagyja, hogy a lefolyó vajatba, a szellőztetőrácsba és az elektromos alkatrészekbe tisztítószeres víz jusson.
- ▶ Puha törőkendővel és semleges pH-értékű univerzális tisztítószerezettel dolgozzon.
- ▶ A készülék belsejében csak élelmiszerekre ártalmatlan tisztító- és ápolószereket használjon.

- ▶ **Űrítse ki a berendezést.**
- ▶ **Húzza ki a hálózati csatlakozót.**



- ▶ **A műanyag külső és belső felületeket** langyos vízzel és kevés öblítőszerezettel, kézzel tisztítsa meg.
- ▶ **A lakkozott oldalfalakat** kizárólag puha, tiszta törőkendővel tisztítsa. Erős szennyeződés esetén használjon langyos vizet vagy semleges tisztítószeret.

FIGYELEM

A nemesacél ápolószer károkat okozhat!

A **nemesacél ajtókat** és a **nemesacél oldalfalakat** kiváló minőségű felületi réteggel kezeltük le.



A nemesacél ápolószer megtámadja a felületeket.

- ▶ A **bevonat ajtó- és oldalfal felületeket**, valamint a **lakkozott ajtó- és oldalfal felületeket** kizárólag puha, tiszta kendővel törölje le. Erős szennyeződés esetén használjon egy kis vizet vagy semleges tisztítószeret. Esetleg használható mikroszálas törőkendő is.

A akkozott ajtók felületén lévő feliratokat ne kezelje éles eszközökkel és súrolószerekkel. A szennyezéseket puha törőkendővel, kevés vízzel és semleges tisztítószerezettel törölje le.

- ▶ A **fiókokat** langyos vízzel és kevés öblítőszerezettel, kézzel tisztítsa meg.
- ▶ A **többi felszerelés részeit** mosogatógépben is tisztíthatja.

Tisztítás után:

- ▶ Törölje szárazra a berendezést és a felszerelés részeit.
- ▶ A berendezést csatlakoztassa a hálózathoz és kapcsolja be. Ha a gép belseje már eléggé lehűlt:

- ▶ Az élelmiszereket helyezze vissza.

6.3 Vevőszolgálat

Először vizsgálja meg, hogy a hibát önállóan el tudja-e hárítani (lásd 7 Üzemzavarok). Ha nem ez a helyzet, forduljon a vevőszolgálathoz. A címet a csatolt vevőszolgálat-címjegyzékben találja.



FIGYELMEZTETÉS

Sérülést okozhat, ha szakszerűtlenül végez javításokat!

- ▶ A berendezésen és a hálózati csatlakozóvezetéken a nem kifejezetten megemlítt javításokat és beavatkozásokat (lásd 6 Karbantartás), csak a vevőszolgálat végezheti el.

A készülék megnevezését (típus és index), a szervizszámot (szerviz), a sorozatszámot (sorsz.) valamint további kiegészítő funkciókat a képernyőn lehet előhívni:

- ▶ Nyomja meg a Menü gombot.
- ▶ Annyiszor nyomja meg a nyilakat, amíg meg nem jelenik a készülékinformációk jel.
- ▶ Nyomja meg a készülékinformációk jelét.
- ▷ Megjelennek a készülék információi.
- ▶ Jegyezze fel azokat.
- ▶ A kezdő képernyőre visszatéréshez nyomja meg a Vissza gombot.



- ▶ A felhasználói menübe való eljutáshoz nyomja addig a gombot, míg meg nem jelenik a kulcs ikonja.



- ▶ A **151** számkód megadásával kiválasztható a felhasználói menü.

Felhasználói menü

A felhasználói menüben az alábbi funkciók állnak rendelkezésre:

- Öndiagnosztika

A készülék végrehajtja az öndiagnosztikát, és felülvizsgálja az összes elektromos alkatrészét.

- RESET

A készülék visszaállítja a gyári beállításokat.

- ▶ Csukja be az ajtót.

- ▶ Értesítse a vevőszolgálatot és közölje velük a készülék információit.

▷ Így gyorsan és célirányosan tudjuk elvégezni a szervizt.

- ▶ Kövesse a vevőszolgálat további útmutatásait.

Másik lehetőségként a készülék információit a típusabláról is leolvashatja:

A típus tábla a készülék belsejében, baloldalt található.

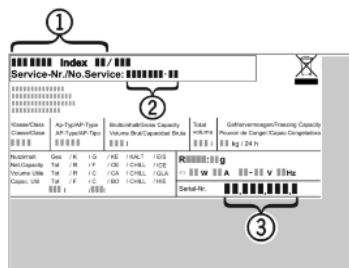


Fig. 24

- (1) Készülék megnevezése (3) Sorozatsz.
(2) Szerviz sz.

Licencmegállapodások:

- Az alkalmazott licenceket a © jel alatt tekintheti meg.
▶ Nyomja meg a © jelet.

7 Üzemzavarok

Az Ön készülékét úgy szerkesztettük és gyártottuk, hogy az biztonságos működést és a hosszú élettartamot garantálja. Amennyiben működés közben mégis meghibásodás lépne fel, akkor ellenőrizze, hogy az üzemzavar nem kezelési hibára vezethető-e vissza. Ilyen esetben a garanciális időn belül is kénytelenek vagyunk a felmerülő költségeket Önnek felszámítani. Az alábbi üzemzavarokat saját maga is elháríthatja:

A készülék nem működik.

- A készüléket nem kapcsolta be.
▶ Kapcsolja be a készüléket.
→ A hálózati csatlakozódugót nem megfelelően helyezte a csatlakozóaljzatba.
▶ Ellenőrizze a hálózati csatlakozódugót.
→ A csatlakozóaljzat biztosítéka nincs rendben.
▶ Ellenőrizze a biztosítékot.
→ A készülék csatlakozódugóját nem megfelelően helyezte a készülékbe.
▶ Ellenőrizze a készülék csatlakozódugóját.

A kompresszor hosszú ideig működik.

- A kompresszor, ha kisebb a hűtési igény, alacsonyabb fordulatszámra kapcsol. Bár ezzel megnő a működési idő, energiát takarít meg.
▶ Ez energiatakarékos típusoknál normális működés.

A zajok túl erősek.

- A fordulatszám-vezérelt* kompresszorok a különböző fordulatszám-fokozatok miatt különböző futási zajokat okozhatnak.
▶ Ez a zaj normális.

Bugyborékolás vagy csepegés hangja

- Ez a zaj a hűtőkörben folyó hűtőfolyadék zaja.
▶ Ez a zaj normális.

Halk kattanás

- Ez mindig akkor hallatszik, amikor a hűtőegység (a motor) automatikusan be- vagy kikapcsol.
▶ Ez a zaj normális.

Dörmögés. Ez rövid ideig valamivel hangosabb, amikor a hűtőegység (motor) bekapcsol.

- Ha frissen helyezett be élelmiszert, vagy hosszú ideig tartotta nyitva az ajtót, a hűtési teljesítmény automatikusan növekszik.
▶ Ez a zaj normális.

- A környezeti hőmérséklet túl magas.

- ▶ Problémamegoldás: (lásd 1.2 A berendezés alkalmazási területe)

Mély dörmögés

- A zajt a ventilátor légáramlása okozza.
▶ Ez a zaj normális.

A ventilátor hosszú ideig működik

- A „hydro” beállításakor a ventilátor üzemszerűen hosszabb ideig működik.
▶ Ez normális jelenség.

Rezgési zajok

- A készülék nem áll szilárdan a padlón. Ezáltal a működő hűtőegység tárgyakat vagy a közelben álló bútorokat rezgésbe hozza.
▶ A készüléket igazítsa meg a lábain.

A kijelzőn megjelenik a DEMO felirat. Emellett egy visszaszámlálás is látható.

- A bemutató üzemmód aktív.
▶ Nyomja meg az OFF gombot.

A kijelző jobb felső sarkában megjelenik a DEMO felirat.

- A bemutató üzemmód aktív.
▶ Húzza ki a hálózati csatlakozót.
▶ Ismét csatlakoztassa a hálózati csatlakozót.
▶ A kijelzőn megjelenik a DEMO felirat. Emellett egy visszaszámlálás is látható.
▶ Nyomja meg az OFF gombot.

A készülék külső felülete meleg*.

- A hűtőkörben felszabadult hőt a berendezés a kondenzvíz elpárologtatására használja.
▶ Ez normális jelenség.

A hőmérséklet nem kellően alacsony.

- A készülék ajtaját nem csukta be megfelelően.
▶ Csukja be a készülék ajtaját.
→ A szellőzés és a szellőztetés nem elegendő.
▶ Tegye szabaddá és tisztítsa meg a szellőzőrácsot.
→ A környezeti hőmérséklet túl magas.
▶ Problémamegoldás: (lásd 1.2 A berendezés alkalmazási területe).
→ A készüléket túl gyakran nyitotta ki vagy túl hosszú ideig tartotta nyitva.
▶ Várja meg, beáll-e a kívánt hőmérséklet magától. Ha nem, forduljon a vevőszolgálathoz (lásd 6 Karbantartás).
→ Rosszul állította be a hőmérsékletet.
▶ Állítsa be hidegebbre a hőmérsékletet és 24 óra után ellenőrizze.
→ A készülék túl közel van egy hőforráshoz (kályha, fűtőtest stb.).
▶ Váloztassa meg a készülék vagy a hőforrás felállítási helyét.

A belső világítás nem világít.

- A készüléket nem kapcsolta be.
▶ Kapcsolja be a készüléket.
→ Az ajtó 15 percnél hosszabb ideig volt nyitva.
▶ Ha az ajtó ki van nyitva, a belső világítás kb. 15 perc elteltével automatikusan kikapcsol.
→ A LED világítás hibás vagy a fedél sérült:



FIGYELMEZTETÉS

Az áramütés sérülést okozhat!

A fedél alatt áramot vezető alkatrészek találhatók.

- ▶ A belső LED-es világításokat csak a vevőszolgálat vagy az erre képesítéssel rendelkező szakember cserélheti le vagy javíthatja meg.



FIGYELMEZTETÉS

A LED lámpa sérülést okozhat!

A LED világítás fényintenzitása az RG 2 veszélyességi csoportnak felel meg.

Ha a fedél hibás:

- ▶ Ne nézzen optikai lencsével közvetlen közelről egyenesen a világításba. Emiatt ugyanis megsérülhet a szeme.

Az ajtótomítás hibás, vagy más okok miatt kell kicserélni.

→ Az ajtótomítás cserélhető. Ehhez nem kell semmilyen további segédszám.

- ▶ Forduljon a vevőszolgálathoz (lásd 6 Karbantartás) :

A készülék bejegesedett, vagy lecsapódik benne a víz.

→ Az ajtótomítás kicsúszhatott a horonyból.

- ▶ Vizsgálja meg, hogy az ajtótomítás megfelelően helyezkedik-e el a horonyban.


8 Üzenetek

A hibaüzeneteket és az emlékeztetőket egy hangjelzés és a képernyőn egy üzenet mutatja. Hibaüzenetek esetén a hangjelzés erősödik és hangosabb lesz. Csak az üzenet jóváhagyásakor hallgat el. Ha egyszerre több üzenet keletkezik, akkor először a legfontosabbak jelennek meg. Mindegyiket egyesével kell nyugtázni.

Amíg egy üzenet aktív ill. a hibát nem hártotta el, az ott marad a menü mezőben.

Megjegyzés

Az üzenet részleteit a menü mezőben ismét megjelenítheti.

- ▶ Nyomja meg a Menü gombot.
- ▶ Nyomja meg az üzenetek jelét. 
- ▶ Egy üzenetet megnyomva a kijelzés átvált a következőre. Az utolsó aktív üzenet után a kijelző visszavált a kezdő képernyőre.

Ajtóriasztó

Ha az ajtó 60 másodpercnél tovább van nyitva, megszólal egy figyelmeztető hangjelzés. A kijelzőn megjelenik az ajtóriasztás jele. A figyelmeztető hangjelzés automatikusan elhallgat, mikor az ajtót becsukja.

A nyitott ajtó esetén megszólaló figyelmeztető hangjelzést el lehet némitani. A hang lekapcsolása addig hatásos, amíg az ajtó nyitva van.

- ▶ Nyomja meg az ajtóriasztás jelét.
- ▷ Az ajtóriasztás elnémul.
- ▷ A kijelzés átvált a kezdő képernyőre.
- ▶ Csukja be az ajtót.

Készülékhiba

Megszólal egy figyelmeztető hangjelzés. A kijelzőn megjelenik a készülékhiba jel a hozzá tartozó hibakóddal.

A készülék egy alkatrésze egy hibára utal.

- ▶ Nyissa ki az ajtót.
- ▶ Jegyezze fel a hibakódot.
- ▶ Nyomja meg a készülékhiba jelét.
- ▷ A figyelmeztető hangjelzés elnémul. A kijelzés átvált a kezdő képernyőre.
- ▶ Csukja be az ajtót.
- ▶ Forduljon a vevőszolgálathoz (lásd 6 Karbantartás) .

Egyéb üzenetek



Szellőzőrács tisztítása (lásd 6 Karbantartás)

9 Üzemen kívül helyezés

9.1 Készülék kikapcsolása


Megjegyzés

Ha a készüléket nem lehet kikapcsolni, akkor aktív a gyermekbiztosíték.

- ▶ Kapcsolja ki a gyermekbiztosítékot (lásd 5.2.2 Gyermekbiztosíték kikapcsolása) .

9.1.1 Készülék kikapcsolása a menüben

Ezzel a teljes készülék kikapcsol. A képernyő fekete lesz.


- ▶ Nyomja meg a Menü gombot.
- ▶ Annyiszor nyomja meg a nyilakat, amíg meg nem jelenik a készenléti jel. 
- ▶ Nyomja meg az OK gombot.
- ▷ A teljes képernyőn villogva megjelenik a készenlét jel. A teljes készüléket kikapcsolta.
- ▷ 10 perc után eltűnik a készenlét jel.

9.1.2 Készülék kikapcsolása a BioFresh mezőn keresztül

A képernyő bekapcsolva marad.

- ▶ Nyomja meg a BioFresh mezőt.
- ▶ Nyomja meg a plusz gombot.
- ▷ A legmelegebb hőmérséklet kiválasztása után a plusz jelet újból megnyomva az inaktívvá válik. A kijelzőn megjelenik a készenlét jel.
- ▶ Nyomja meg az OK gombot.
- ▷ A BioFresh mezőben megjelenik a készenlét jel.
- ▷ A készülék ki van kapcsolva; a képernyő bekapcsolva marad

9.2 Üzemen kívül helyezés

- ▶ Üritse ki a berendezést.
- ▶ Kapcsolja ki a berendezést (lásd 9 Üzemen kívül helyezés) .
- ▶ Húzza ki a hálózati csatlakozót.
- ▶ Szükség szerint húzza ki a készülék csatlakozódugóját: Húzza ki, és ezzel egyidejűleg mozgassa balról jobbra. 
- ▶ Tisztítsa ki a készüléket (lásd 6.2 Berendezés tisztítása) .
- ▶ Az ajtót hagyja nyitva, hogy ne keletkezzenek rossz szagok.

10 A berendezés kezelése hulladékként

A berendezés még sok értékes anyagot tartalmaz és a nem szétválogatott háztartási hulladéktól elkülönítetten kell kezelni. Az elhasznált berendezéseket hulladékként hozzáértő és szakszerű módon a helyi érvényes előírások és törvények szerint kezelje.



Elszállításkor a kiszolgált berendezések hűtőkörét ne rongálja meg, hogy a benne lévő hűtőközeg (a rá vonatkozó adatokat lásd a típustáblán) és az olaj ne tudjon ellenőrizetlenül eltávozni.

Németországban:

A készülék a helyben megtalálható újrahasznosító telepeken / hulladékudvarokban díjtalanul ártalmatlanítható az 1. osztályba tartozó gyűjtőkonténerben. Ha olyan kereskedésben vásárol új hűtő- / fagyasztóberendezést, melynek ügyféltere nagyobb, mint 400 m², akkor a kereskedő köteles díjtalanul átvenni régi készülékét.

A készülék használhatatlanná tétele:

- ▶ Húzza ki a hálózati csatlakozódugót.

- ▶ Távolítsa el a készülék csatlakozókábelét.



Liebherr-Hausgeräte Ochsenhausen GmbH

Memminger Straße 77-79

88416 Ochsenhausen

Deutschland

home.liebherr.com